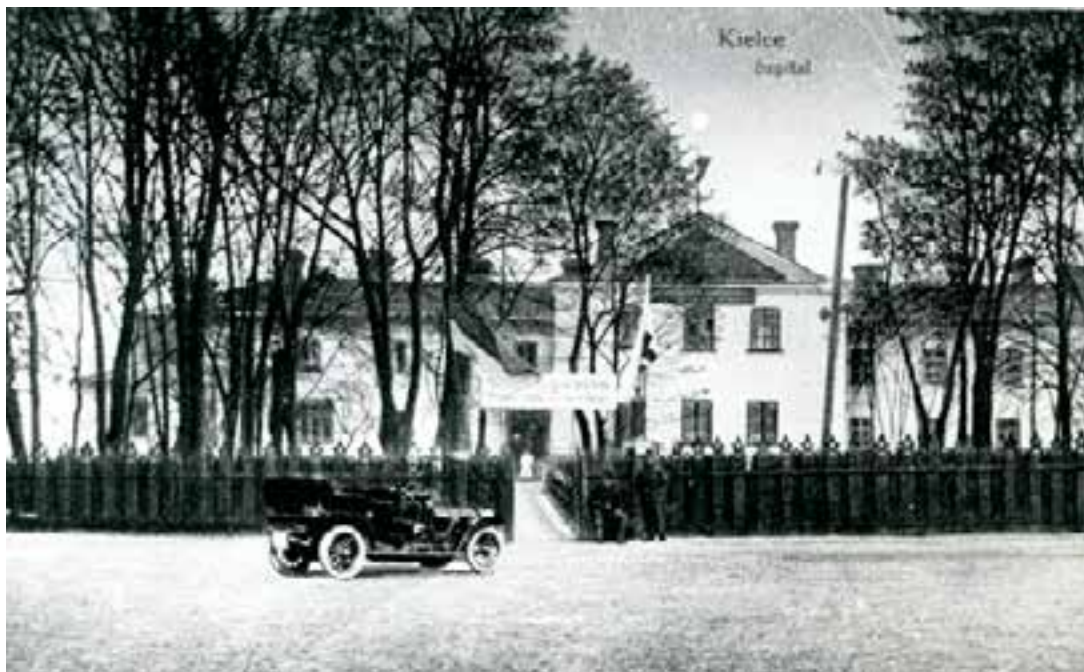




## GMACH ŚWIĘTEGO LEONARDA

Półtora wieku temu

W XVI wieku na wzgórzu po wschodniej stronie miasta stała **kaplica**, może **mały kościół**, pod wezwaniem św. Leonarda. W 3 ćwierci XVIII wieku biskup krakowski Kajetan Sołtyk kazał dostawić do kaplicy czworoboczny **klasztor-szpital**, przeznaczony dla krakowskich sióstr miłosierdzia. Siostry nigdy szpitala nie objęły, a niewykończony budynek służył przez chwilę za szpital insurgentom Kościuszki, po czym w latach **1816-1818** przebudowano go na **siedzibę władz województwa krakowskiego**. Wówczas kościółek ześwieczono, dzieląc go stropem i zamieniając na biura. Po likwidacji guberni kieleckiej w 1845 r. przez pewien czas stał pusty, po czym urządzono w nim **szpital wojskowy**,



Na pocztówce  
w początku XX  
wieku już jako  
lazaret

i takie było jego przeznaczenie do 1945 r. Zamieszkały, ale zaniebany gmach, został w końcu lat. 70 XX wieku zburzony, ustępując miejsca ogromnej siedzibie **Kieleckiego Centrum Kultury**.

W **1823 r.** powstał pierwszy **projekt przebudowy miasta**, później częściowo zrealizowany. Wyznaczono wówczas nowy układ ulic, wybiegających wachlarzowo z półkolistego placu przed siedzibą Komisji Wojewódzkiej: środkowa, zaczynająca się dokładnie pośrodku fasady dawnego kościoła św. Leonarda – to dzisiejsza ulica Sienkiewicza, dzisiaj najważniejsza śródmiejska arteria.

Z lotu ptaka  
już pośród  
nowej  
zabudowy –  
1967 rok

