

*Krzysztof Myśliński* (Muzeum Historii Kielc)

## **Album fotograficzny: Województwo Kieleckie. Roboty finansowane przez Fundusz Pracy 1933**

Streszczenie: Do zbiorów Muzeum Historii Kielc trafił unikatowy album fotograficzny, dokumentujący różnego rodzaju inwestycje prowadzone w 1933 r. na terenie województwa kieleckiego. Zawiera ponad 330 fotografii z prac na obszarze jedenastu powiatów, ośmiu miast oraz osobno z budowy kolei Kraków – Miechów i obwałowania brzegu Wisły. Działania te były możliwe dzięki dotacjom Funduszu Pracy, przeznaczonym przede wszystkim na zatrudnianie bezrobotnych w czasie trwającego wówczas kryzysu ekonomicznego. Realizowano głównie inwestycje z zakresu infrastruktury komunalnej i komunikacyjnej. Wartość źródłowa albumu jest niezwykle cenna, ponieważ dokumentuje on efekty pierwszego roku działalności Funduszu Pracy na obszarze województwa kieleckiego.

Słowa kluczowe: Fundusz Pracy, województwo kieleckie, II RP, urzędnictwo komunalne

Bezrobocie było jednym z największych problemów społecznych II Rzeczypospolitej. Wszystkie jego aspekty znajdowały się w centrum zainteresowania opinii publicznej, publicystyki prasowej i życia politycznego. Złą sytuację na miejskim rynku pracy utrwalało głębokie i strukturalne przeludnienie agrarne. Według badań międzywojennych liczba osób zbędnych na wsi w latach trzydziestych mieściła się pomiędzy 2,5 a 5,3 mln ludzi. Taniość dostępnej siły roboczej pogłębiała zjawisko bezrobocia w miastach i obniżała skłonność do modernizacji gospodarki. W latach wielkiego kryzysu ekonomicznego bezrobocie przybrało katastrofalne rozmiary. Szczególnie dotkliwie odczuły to regiony o znacznym stopniu uprzemysłowienia. W województwie kieleckim, obejmującym w latach 1919–1939 rozległy i zróżnicowany gospodarczo obszar z górnictwo-metalurgicznym Zagłębiem Dąbrowskim (Dąbrowa Górnicza, Sosnowiec, Będzin, Czeladź, Zawiercie) i dużymi ośrodkami przemysłowymi w Częstochowie, Radomiu, Ostrowcu, poziom redukcji zatrudnienia i wzrost populacji pozbawionej długotrwale środków utrzymania należał do najwyższych w kraju i był porównywalny z sytuacją we włościańskim okręgu łódzkim. Skutki ekonomiczne kryzysu Polska odczuwała do 1935 r.

W szczyt kryzysu polska gospodarka weszła w 1932 r. Zatrudnienie spadło wówczas do 64% stanu z 1928 r. Bezrobocie dotknęło przede wszystkim gałęzie przemysłu wytwarzające środki produkcji. Do takich należała większość wymienionych

ośrodków przemysłowych województwa kieleckiego. Wysokie bezrobocie nie ominęło także drobnego rzemiosła, będącego podstawą utrzymania dużej części mieszkańców miast, zwłaszcza tych o mniejszej liczbie mieszkańców.

Działania w zakresie pomocy dla bezrobotnych władze państwowe podjęły natychmiast po odzyskaniu niepodległości. Jednak stworzone wówczas instytucje ustabilizowały swoją działalność dopiero po 1924 r. Powołano wówczas Fundusz Bezrobocia, zasilany składkami pracowników fizycznych i umysłowych. Tych ostatnich wyłączono dwa lata później, tworząc Zakład Ubezpieczeń Pracowników Umysłowych.

Wymienione fundusze tylko częściowo rozwiązywały problem pomocy bezrobotnym. Nie obejmowały one szeregu grup pracowników<sup>1</sup>. Na wsparcie mogły oczywiście liczyć osoby zatrudnione i opłacające składki. Poza tym systemem pozostawała wielka liczba trwale bezrobotnych. W 1925 r. rozpoczęto program robót publicznych, skierowany do bezrobotnych zarejestrowanych w urzędach zatrudnienia. Roboty, organizowane przez samorządy, finansowano z pożyczek niskoprocentowych udzielanych przez państwo. Do wielkiego kryzysu w 1929 r. działania te nie przybrały większych rozmiarów. Najwyższą liczbę zatrudnionych w tej formie – 32,9 tysiąca, zanotowano w 1928 r. Były to więc wielkości śladowe w stosunku do całości zarejestrowanych bezrobotnych.

Pomoc bezrobotnym realizowana było na dwa sposoby: doraźnie w formie przekazywania produktów żywnościowych oraz poprzez zapomogi finansowe. Te ostatnie objęły niewielką liczbę bezrobotnych, ponadto w 1930 r. ograniczono ich wysokość do maksymalnie 45–60 zł miesięcznie, a w następnym roku zostały zlikwidowane. Na jesieni 1931 r. w miejsce zlikwidowanej pomocy specjalnej powołano Naczelny Komitet do Spraw Bezrobocia przy Prezesie Rady Ministrów. Także i ta nowa instytucja skupiała się na udzielaniu pomocy doraźnej w formie rozdawnictwa artykułów żywnościowych, dożywiania potrzebujących i – sporadycznie – udzielania zapomóg pieniężnych. Działania deklarowane w akcie powołującym Komitet, zmierzające do zatrudniania bezrobotnych, nie zostały podjęte.

Podobną akcję pomocy prowadziło także Ministerstwo Pracy i Opieki Społecznej. Obie formy działalności koordynowali wojewodowie. W następnych latach dokonano kolejnych zmian organizacyjnych, których wynikiem było powołanie w sierpniu 1932 r. Funduszu Pomocy Bezrobotnym, którego budżet oparto na ustanowionych nowych podatkach. Utworzenie Funduszu i osłabienie ofiarności społecznej, będącej podstawą funkcjonowania lokalnych komitetów do spraw bezrobocia, znacznie obniżyło ich budżety. To przyspieszyło czynności na rzecz koordynacji zatrudnienia bezrobotnych i ograniczenia pomocy doraźnej. Ustawą z 15 marca 1933 r. powołano Fundusz Pracy. Jego budżet oparto na opłatach od uposażeń i stałych wynagrodzeń za prace najemną.

---

1 M. Ciechocińska, *Próby walki z bezrobociem w Polsce międzywojennej*, Warszawa 1965, *passim*. Cytowana praca jest fundamentalnym opracowaniem dotyczącym działalności Funduszu Pracy, także w odniesieniu do realizowanych z jego udziałem robót publicznych.

Już wcześniej w środowiskach robotniczych podnosiły się głosy domagające się uruchomienia robót publicznych, zamiast organizowania pomocy doraźnej. Posłowie Sejmowej Komisji Ochrony Pracy w sprawie ustawy o Funduszu Pracy pisali:

że w walce ze skutkami kryzysu gospodarczego Polska zdolna jest i powinna przejść do ofensywnego uderzenia poprzez zmobilizowanie celowej inicjatywy i wysiłków całego społeczeństwa w kierunku uruchomienia robót publicznych, [...] drogą uruchomienia celowych robót publicznych może przeprowadzić inwestycje o podstawowym znaczeniu dla dalszego swego rozwoju gospodarczego<sup>2</sup>.

Zbiegało się to z oczekiwaniami samorządów miejskich, którym – przy braku własnych środków – zależało na finansowaniu inwestycji miejskich z Funduszu Pracy. Powołanie Funduszu Pracy stwarzało możliwości połączenia dwóch pierwszorzędnych zadań: zatrudnienia maksymalnej liczby bezrobotnych i rozbudowy potencjału gospodarczego kraju.

Struktura Funduszu Pracy oparta była na funkcjonowaniu komitetów różnych szczebli. Na czele komitetu wojewódzkiego stał wojewoda lub wicewojewoda, koordynujący poczynania komitetów powiatowych i miejskich. Organizowanie komitetów w oparciu o działalność społeczną radykalnie ograniczało koszty, jednak ujemnie wpływało na skuteczność ich pracy. To było powodem kolejnych reform. Komitety zastąpiono pracownikami etatowymi. W 1934 r. Fundusz Pracy przejął zadania zlikwidowanego Funduszu Bezrobocia. Wreszcie od 1 kwietnia 1935 r. zniesiono dotychczasową strukturę Funduszu, a na jego czele stanął minister opieki społecznej. Zakres kompetencji Funduszu Pracy skryształizował się ostatecznie w 1937 r. Ujęto go w siedmiu punktach:

1. Finansowanie gospodarczo uzasadnionych robót publicznych lub robót o publicznym znaczeniu celem zatrudnienia bezrobotnych<sup>3</sup>.
2. Publiczne pośrednictwo pracy.
3. Zabezpieczenie robotników na wypadek bezrobocia.
4. Doraźna pomoc bezrobotnym, którym nie przysługiwało prawo do zasiłków z tytułu zabezpieczenia na wypadek bezrobocia, prowadzona bezpośrednio lub za pośrednictwem organizacji społecznych.

2 *Fundusz Pracy*, „Przegląd Gospodarczy” 1933, nr 7, s. 243.

3 W piśmie Biura Głównego Funduszu Pracy do wojewody kieleckiego z 25 kwietnia 1935 r. podkreślono podstawowe przeznaczenie środków finansowych kierowanych do poszczególnych województw: „Przekazywane przez Fundusz Pracy winny być użyte na prowadzenie robót, przy których zostaną zatrudnieni bezrobotni, zakwalifikowani i zapośredniczeni przez właściwe biura pośrednictwa pracy. Zasadniczo z sum Funduszu Pracy powinny być pokryte koszty robocizny bezpośredniej. W wyjątkowych wypadkach – poza kosztami robocizny bezpośredniej – ze środków Funduszu Pracy mogą być pokryte inne koszty, stosownie do każdorazowej decyzji Pana Wojewody”. Archiwum Państwowe w Kielcach (dalej APK), Urząd Wojewódzki Kielecki I (dalej UWK I), sygn. 16 833, Program robót z Funduszu Pracy na rok 1934/35 i 1935/36, s. 68.

5. Organizowanie zatrudnienia młodzieży na zasadach społeczno-wychowawczych.
6. Poradnictwo i przysposobienie zawodowe bezrobotnych oraz pomoc w tworzeniu warsztatów pracy.
7. Akcja kulturalno-oświatowa wśród bezrobotnych<sup>4</sup>.

W praktyce głównym zadaniem Funduszu Pracy było prowadzenie robót publicznych. Koncentrowały się one w okresie wiosenno-letnim. Wówczas liczba zatrudnionych rosła kilkakrotnie. W kwartałach jesienno-zimowych skupiano się na innych formach działalności, także na pomocy doraźnej.

Przez pierwsze dwa sezony 1933/34 i 1934/35 działalność Funduszu Pracy obejmowała pełny założony zakres robót publicznych. Po przyjęciu w 1935 r. krajowego czteroletniego planu inwestycyjnego znaczna część zadań została przejęta przez właściwe ministerstwa. Ponieważ inwestycje rządowe koncentrowały się na rozbudowie przemysłu i infrastruktury związanej z obronnością, ograniczono wykorzystanie zatrudnienia bezrobotnych z uwagi na konieczność zachowania tajemnicy. Zmiana ta spowodowała również uszczuplenie działań planistycznych prowadzonych w Funduszu, programujących roboty publiczne, których większość przeszła na poziom rządu. W gestii wojewodów pozostały dwa podstawowe działy planowania i nadzoru: „urządzenia miast” i „urządzenia międzymiastowe” (zakładanie wodociągów i kanalizacji, elektryfikacja, gazyfikacja, budowa rzeźni, targowisk, przychodni, kładzenie nawierzchni ulic) oraz wszelkie inwestycje odnoszące się do budowy i remontów dróg i urządzeń komunikacyjnych, także wodnych, mostów i tzw. melioracje, czyli głównie regulacje rzek.

Fundusz Pracy nie prowadził samodzielnie robót publicznych, ograniczając się do ich planowania i rozdziału funduszy. W ramach inwestycji, zgłaszanych za pośrednictwem wojewodów, udzielano kredytów, rzadziej dotacji lub subwencji, przede wszystkim na pokrycie kosztów zatrudnienia bezrobotnych. Inwestorami były poszczególne ministerstwa, związki komunalne i inne instytucje publiczne, zatrudniające w tym celu wyspecjalizowane przedsiębiorstwa lub prowadzące prace we własnym zakresie. Jednym z podstawowych celów działalności Funduszu Pracy było w miarę równoważne zatrudnianie bezrobotnych w miastach i na wsi. Możliwości przeciwdziałania bezrobociu na wsiach szukano w rozbudowanym programie robót drogowych i wodnych. Do ich realizacji niezbędne było pozyskiwanie lokalnych materiałów: piasku, żwiru, kamienia czy faszyny (element budowlany z pędów wikliny lub wierzby), których dostarczaniem i transportem zajmowali się mieszkańcy wsi. W praktyce roboty publiczne skupiały się w większych ośrodkach miejskich, zwłaszcza uprzemysłowionych, gdzie bezrobocie przyjmowało ogromną skalę, a masy bezrobotnych, zazwyczaj przy wsparciu robotników, potrafiły wywrzeć na władzę skuteczny nacisk.

---

4 *Sprawozdanie z działalności Funduszu Pracy za okres od 1 kwietnia 1937 r. do 31 marca 1938 r.*, Warszawa 1938, s. 1.

W pierwszym roku działalności budżet Funduszu Pracy przekroczył 51 mln zł. Pod koniec roku rozliczeniowego niewykorzystanych pozostało około 20% z rozdysponowanych środków. Powodów dopatrywano się przede wszystkim w tym, że Fundusz zaczął działać wraz z początkiem roku budżetowego, czyli dopiero 1 kwietnia 1933 r., co utrudniło terminowe przygotowanie i przeprowadzenie planowanych prac. Brak było niezbędnej dokumentacji technicznej, a roboty zatrzymywano wraz z jesienną zmianą warunków pogodowych.

Powołanie Funduszu Pracy znacząco przyczyniło się do stworzenia skutecznych mechanizmów racjonalnego planowania i realizacji działań inwestycyjnych. Coraz rzadsze były przypadki prowadzenia najprostszyc, a często wręcz pozornych robót, motywowanych potrzebą zastąpienia zapomóg wynagrodzeniem za pracę (zdarzało się nawet, że zatrudniano bezrobotnych przy przesypywaniu piasku z miejsca na miejsce). Tego rodzaju prace, nieprzynoszące rzeczywistej korzyści gospodarczej i społecznej, odnotowywano jeszcze na początku lat trzydziestyc. Powodem zaistnienia takich sytuacji było założenie, że pomoc wypłacana w naturze lub gotówce bez świadczenia pracy jest dla jej adresatów demoralizująca.

W Archiwum Państwowym w Kielcach zachowały się nieliczne dokumenty związane z początkowym okresem działalności Funduszu Pracy w województwie kieleckim. W 1933 r. na jego terenie mieszkało 17,4% całkowitej liczby zarejestrowanych bezrobotnych w Polsce, co sytuowało województwo na drugim miejscu w kraju po Śląsku – 24,5%. Wielkość ta wynikała z masowych zwolnień w przemyśle w okresie wielkiego kryzysu, szczególnie w uprzemysłowionych miastach Zagłębia Dąbrowskiego i kilku innych, najludniejszych ośrodkach przemysłowych: Częstochowie, Radomiu, Ostrowcu, w mniejszym stopniu w Kielcach. W 1933 r. na roboty publiczne w Kieleckim przyznano 13,9% wszystkich środków Funduszu skierowanych na ten cel, nieco tylko mniej od województwa śląskiego – 15,9% i łódzkiego – 14,2%.

W pierwszym roku działalności Fundusz Pracy w województwie kieleckim dofinansował inwestycje z większości projektów objętych programem kredytowym. Rządowy program wspierania działań z Funduszu zawierał osiem działań:

#### 1. Komunikacja:

- a. koleje
- b. drogi wodne
- c. drogi bite oraz mosty
- d. porty lotnicze.

#### 2. Melioracje:

- a. regulacja rzek niespławnych
- b. obwałowanie rzek
- c. kanały i rowy.

#### 3. Urządzenia międzymiastowe:

- a. elektryfikacja
  - b. gazyfikacja.
4. Studia i projekty techniczne.
5. Urządzenia miast:
- a. kanalizacja
  - b. wodociągi
  - c. gazyfikacja
  - d. elektryfikacja
  - e. urządzenia komunikacyjne
  - f. chłodnie, rzeźnie, targowiska
  - g. urządzenia zdrowia publicznego i wychowania fizycznego
  - h. nawierzchnie ulic
  - i. przygotowanie terenów budowlanych.
6. Budowle publiczne:
- a. szkoły
  - b. szpitale
  - c. inne.
7. Budownictwo mieszkaniowe.
8. Drobne roboty.

Dla 1933 r. nie zachowały się w Archiwum Państwowym w Kielcach żadne dokumenty. Dysponujemy preliminarzami kosztów planowanych robót drogowych w poszczególnych powiatach województwa kieleckiego, dofinansowanych z Funduszu Pracy, dopiero z lat 1934/35 i 1935/36. Większość była kontynuacją prac podjętych w roku 1933/34. Znaczna część kredytów Funduszu skierowana została na zatrudnienie bezrobotnych w kamieniołomach drogowych, dostarczających materiał do prac komunikacyjnych. W następnych latach większy zakres zyskały inwestycje miejskie, zwłaszcza w dziedzinie budownictwa mieszkaniowego i budynków publicznych (osiedla mieszkaniowe w Dąbrowie Górniczej, Starachowicach, Częstochowie, Wiśniówce, kontynuacja budowy magistratu w Sosnowcu oraz Domu Przysposobienia Wojskowego i Wychowania Fizycznego w Kielcach). Otrzymanie kredytów z Funduszu Pracy nie było łatwe, nawet przy priorytetowych inwestycjach w zakresie obronności. Dobrym przykładem takich trudności są starania o sfinansowanie budowy nitki wodociągu miejskiego do ukończonych w 1936 r. koszar i osiedla mieszkaniowego 4 Pułku Piechoty Legionów w Bukówce pod Kielcami<sup>5</sup>. Na rok 1935/36 przy robotach komunikacyjnych przewidziano zatrudnienie 1350 robotników<sup>6</sup>. W omawianych aktach brak źródeł do planowanych inwestycji w innych

5 APK, Akta miasta Kielc (dalej: AmK), sygn. 2950, Dochodzenie wodno-prawne w sprawie budowy wodociągów i kanalizacji w Kielcach, s. 277, 302, 314.

6 APK, UWK I, sygn. 16 833, Program robót z Funduszu Pracy na rok 1934/35 i 1935/36, s. 43 i nn.

działach na rok 1934 i następne. Album dokumentujący roboty wykonane w 1933 r. stanowi z tego powodu tym cenniejsze źródło. Trafił on do Muzeum Historii Kielc w 2019 r. Zawiera bogaty materiał wizualny z przebiegu, i w mniejszym stopniu z efektów ostatecznych, prac prowadzonych przy wsparciu finansowym Funduszu w roku budżetowym 1933/34, kończącym się 31 marca.

Jak wspomniano wcześniej, brak dokładnych zestawień robót publicznych objętych działalnością Funduszu Pracy na terenie województwa kieleckiego w 1933 r. nie pozwala stwierdzić, czy fotografie znajdujące się w albumie pokazują wszystkie z nich. Zamieszczone zdjęcia mają w niektórych przypadkach unikatową wartość dokumentacyjną odnośnie powstawania ważnych obiektów publicznych (pawilon przeciwgruźliczy szpitala w Sosnowcu – nieistniejący, budowa Domu PW i WF, rozbudowa basenu w Kielcach), obiektów komunikacyjnych (drewniany most w Szczucinie na Wiśle – nieistniejący, budowa linii kolejowej Miechów – Kraków, mosty na Pilicy i Radomce) czy rozbudowa miejskiej infrastruktury drogowej (Ostrowiec Świętokrzyski, Kielce, Częstochowa, Sosnowiec itd.).

Nie mniejszą wartość mają też informacje zawarte w „tle” wielu fotografii. Dotyczą one po pierwsze samych dokumentowanych robót: ich charakteru, technologii i oprzyrządowania technicznego, organizacji pracy, liczby pracujących, uczestnictwa kobiet wśród zatrudnionych, szczegółów z zakresu z życia codziennego, np. ubrań. Po wtóre zawierają wiele informacji o ówczesnym wyglądzie miast, ich zabudowie, stanie infrastruktury oraz ujęcia panoramiczne krajobrazu miejskiego i wiejskiego.

To wszystkie czyni z albumu wartościowe źródło historyczne. Wartościowe i jak dotychczas unikatowe. Rozpisano kwerendę do wszystkich polskich archiwów państwowych (wraz z oddziałami) obejmujących ziemie znajdujące się na obszarze II RP i zarazem będące w granicach obecnego państwa. O ile w zasobach archiwalnych zachowały się dość liczne zespoły akt związane z działalnością Funduszu Pracy, o tyle przekazy ikonograficzne znajdują się incydentalnie i nigdy w zwartej formie. Można zatem przyjąć, że przy obecnym stanie rozpoznania źródłowego, album w Muzeum Historii Kielc ma charakter wyjątkowy.

\*\*\*

*Województwo Kieleckie. Roboty finansowane przez Fundusz Pracy 1933*, nr inw. MHKi/H/2345, wym. 35,5 x 50 cm, oprawa tekturowa w sztucznej skórce, wiązana, tytuł na okładce wyciskany, złożony. Czterdzieści kart z brązowego kartonu, użyte obustronnie, trzy końcowe puste. Fotografie uporządkowane według miejscowości z wydzieleniem miast powiatowych i większych ośrodków miejskich, osobno roboty na obszarze poszczególnych powiatów. Ostatni dwudziesty rozdział ilustruje prace przy obwałowaniu lewego brzegu Wisły. Odbitki papierowe różnych formatów. Wszystkie fotografie opisane ręcznie tuszem, większość czarnym, różnymi charakterami, naklejone na karty. Stan zachowania dobry.



Uwaga: tytuły rozdziałów i podrozdziałów zacytowano z oryginału, rozwijając skróty bez oznaczania i uwspółcześniając pisownię. Uwagi w nawiasach kwadratowych pochodzą od autora, ich treść oparta jest głównie na opisach umieszczonych na fotografiach. Starano się, tam gdzie było to możliwe, zidentyfikować miejsce uwiecznione na zdjęciu. Podano także współczesne nazwy ulic i obiektów, o ile uległy zmianie w stosunku do oryginalnego brzmienia.

## **I. MIASTO KIELCE**

1. Budowa gmachu Przysposobienia Wojskowego i Wychowania Fizycznego [ob. Wojewódzki Dom Kultury w Kielcach], 11 fot. 8,5x10,5 cm z wczesnego etapu prac budowlanych i 1 reprodukcja projektu – widok ogólny bryły; podpisy tuszem odręczne.
2. Rozbiórka cerkwi pw. Wniebowstąpienia Pańskiego [świątynia w miejscu obecnego skweru im. Stefana Żeromskiego, stan z marca i maja 1933 r. przed robotami], 8 fot. 13,5x8,5 cm, 1 fot. 21,5x17 cm.
3. Stadion [ob. Stadion Leśny, 2 fot. boiska sportowego, ul. W. Szczepaniaka, należącego do 4 Pułku Piechoty Legionów w Kielcach, 2 fot. basenu kąpielowego, 1 fot. budynku gastronomicznego, tzw. mleczarni], 5 fot. 12,5x17,5 cm, sygn. T. Rylski, Kielce.
4. Przebudowa ul. 3-go Maja [ob. ul. Duża i Jana Pawła II], 6 fot. 7,5x11,5 cm.
5. Ul. Kapitulna po przebudowie, 2 fot. 8x11 cm, papier jedwabisty.
6. Przebudowa drogi państwowej nr 13 na 181 i 182 km [szosa do Krakowa przy Kadzielni w Kielcach; koryto Silnicy], 3 fot. 13,5x8,5 cm.

## **II. POWIAT KIELECKI**

1. Kamieniołomy Państwowe w Zagnańsku [droga dojazdowa, budynki biurowe i mieszkalne, wyrobiska w Barczy i Małej Wiśniówce, kolejka zakładowa, urządzenia], 24 fot. 8,5x11,5 cm.
2. Remont drogi państwowej nr 13 [remont nawierzchni, budowa drogi do mostu 24/1, roboty mostowe], 9 fot. 3,5x8,5 cm.
3. Regulacja rzeki Czarna Nida [przy drodze państwowej nr 13], 3 fot. 3,5x8,5 cm.
4. Dom Strzelca w Piekoszowie, 1 fot. 3,5 x 8,5 cm.

## **III. MIASTO BĘDZIN**

1. Budowa szkoły powszechnej [przy ul. Gzichowskiej, stan surowy], 2 fot. 8x13 cm.
2. Budowa ul. Brzozowickiej, 1 fot. 10x16 cm.
3. Budowa ul. Kadrowej [obecnie wschodnia część al. Hugona Kołłątaja], 1 fot. 10x16 cm.
4. Budowa kolektora w ul. Prezydenta Narutowicza, 5 fot. 10x16 cm, papier jedwabisty.



#### **IV. POWIAT BĘDZIŃSKI**

1. Remont ul. Wiejskiej w Zagórzcu, 1 fot. 9x14,5 cm.
2. Budowa szkoły w Kazimierzu [dawniej Kolonia Kazimierz, Kazimierz Górniczy, ob. dzielnica Sosnowca; stan surowy], 1 fot. 9x14,5 cm.
3. Wykonanie ogrodzenia z siatki [w Kolonii Kazimierz, patrz wyżej; ob. dzielnica Sosnowca], 1 fot. 9x14,5 cm.
4. Budowa mostu na drodze gminnej Kazimierz – Porąbka [ob. dzielnica Sosnowca], 1 fot. 10x15 cm.
5. Budowa dróg [Łosień – Okradzionów 2 fot., Bobrowniki – Siemionia, Łazy – Błęków, Łagisza – Bory, Łagisza – Dąbrowa, Łosień – Strzemieszyce, droga wojewódzka Pilica – Łosień – Dąbrowa, droga państwowa nr 13/6 Nowy Bieruń – Częstochowa, droga państwowa nr 13/4 Miechów – Będzin w Strzemieszycach], 10 fot. 10x15 cm.
6. Kamionka [kamieniołomy Kwaśny Kąt i Okradzionów], 2 fot. 10x15 cm.

#### **V. MIASTO SOSNOWIEC**

1. Budowa ratusza, 4 fot. 13x8,5 cm.
2. Zakładanie ogrodu miejskiego, 2 fot. 13x8,5 cm.
3. Budowa pawilonu przeciwgruźliczego, 1 fot. 13x8,5 cm.
4. Przebudowa ul. Marszałka Piłsudskiego, 2 fot. 13x8,5 cm.
5. Budowa ul. Północnej, 1 fot. 13x8,5 cm.
6. Przebudowa ul. 3-go Maja, 1 fot. 13x8,5 cm.
7. Budowa linii tramwajowej, 3 fot. 13x8,5 cm.
8. Budowa mostu na Czarnej Przemszy, 2 fot. 13x8,5 cm.
9. Wydobywanie szlaki [żużlu], 1 fot. 13x8,5 cm.

#### **VI. POWIAT STOPNICKI**

1. Naprawa mostu na Wiśle pod Szczucinem, 1 fot. 13x7 cm.

#### **VII. MIASTO CZĘSTOCHOWA**

1. Budowa domu opieki społecznej, 4 fot. 13x8,5 cm.
2. Zakład hodowlany przy ul. św. Barbary [roboty ziemne pod projektowane szklarnie i szkółki drzew], 3 fot. 13x8,5 cm.
3. Park 3-go Maja, 3 fot. 13x8,5 cm.
4. Budowa ul. Mirowskiej, 5 fot. 13x8,5 cm.
5. Remont sali kameralnej teatru, 2 fot. 13x8,5 cm.
6. Budowa szkoły przy ul. Narutowicza [okresowo część ul. Krakowskiej], 2 fot. 13x8,5 cm.
7. Budowa ul. św. Kingi, 3 fot. 13x8,5 cm.
8. Budowa ul. Kordeckiego [budowa nawierzchni i kanału burzowego], 6 fot. 13x8,5 cm.
9. Niwelacja placyków, 1 fot. 13x8,5 cm.
10. Wykop na szosie Olsztyńskiej, 2 fot. 13x8,5 cm.

11. Budowa ul. św. Rocha, 2 fot. 13x8,5 cm.
12. Osiedle Mirów-Zawodzie [budowa dróg i wodociągu], 4 fot. 13x8,5 cm.
13. Targowisko, 3 fot. 13x8,5 cm.
14. Ul. Narutowicza [okresowo część ul. Krakowskiej; naprawa nawierzchni], 2 fot. 13x8,5 cm.
15. Rynek Gabriela Narutowicza [budowa ulic], 1 fot. 13x8,5 cm.
16. Plac [prawdopodobnie Błonia Podjasnogórskie; budowa drogi], 1 fot. 13x8,5 cm.
17. Ul. Stroma, 1 fot. 13x8,5 cm.
18. Budowa kanału sanitarnego, 1 fot. 13x8,5 cm.

### **VIII. POWIAT CZĘSTOCHOWSKI**

1. Kamieniołomy w Czarnym Lesie [wydobycie kamienia drogowego], 2 fot. 12x9 cm.
2. Kamieniołomy we Wrzosowej [kamień do budowy drogi gminnej Huta – Stara Poczesna], 1 fot. 12x9 cm.
3. Budowa drogi państwowej Falenty – Częstochowa [budowa nawierzchni na drodze państwowej nr 14, budowa mostu w Kłobucku na drodze państwowej 14/2, 2 fot.], 3 fot. 12x9 cm.
4. Budowa drogi państwowej Nowy Bieruń – Częstochowa [budowa drogi państwowej nr 13/6 w Kamienicy Polskiej 2 fot.; tłuczenie kamienia na drodze państwowej 13/3 pod Wancerzowem], 3 fot. 12x9 cm.
5. Budowa drogi gminnej Kiedrzyń – Ostrowy, 1 fot. 12x9 cm.
6. Ostrowy – most na drodze gminnej, 1 fot. 12x9 cm.

### **IX. POWIAT JĘDRZEJOWSKI**

1. Kamieniołomy w Żernikach, 2 fot. 6x8,5 cm.

### **X. POWIAT KONECKI**

1. Budowa szkoły powszechnej im. Marszałka Piłsudskiego w Skarżysku [ul. Staffa, ob. im. Henryka Sienkiewicza; budynek ze stolarką okienną], 3 fot. 13x9 cm.

### **XI. POWIAT KOZIENICKI**

1. Pomnik poległych pod Laskami [budowa pomnika–mauzoleum legionistów], 2 fot. 12x9 cm.
2. Przepust żel.-bet. w Pionkach, 1 fot. 12x9 cm.
3. Budowa drogi Głowaczów – Warka [prace geodezyjne, zrywanie starej i układanie nowej nawierzchni, przepusty, wbijanie pali], 11 fot. 12x9 cm.

### **XII. MIASTO MIECHÓW**

1. Świątelnica strzelecka [w dawnym klasztorze Bożogrobców], 3 fot. 11x7-8 cm.

**XIII. POWIAT MIECHOWSKI**

1. Kamieniołom Wierzchowisko, 2 fot. 11x7-8 cm.
2. Skład tłucznia na st. Wolbrom [kamień do budowy drogi państwowej 13/4], 1 fot. 11x7 cm.
3. Kamieniołom Iwanowice [skład kamienia na budowę drogi państwowej nr 13], 2 fot. 11x7 cm.
4. Droga państwowa nr 13/4 [budowa 9 i 14 km drogi], 3 fot. 11x7 cm.

**XIV. BUDOWA KOLEI KRAKÓW – MIECHÓW** [prace ziemne: sypianie nasypów, przekopy, budowa przepustu na rzece Niedźwicy – nazwa niezidentyfikowana, może potok przepływający w pobliżu wsi i stacji kolejowej Niedźwiedź; budowa wiaduktu na skrzyżowaniu z drogą Miechów – Będzin, budowa mostu nad rzeką Miechówką, budowa wiaduktu na 40 km trasy], 15 fot. 8-9x10-14 cm.

**XV. POWIAT OLKUSKI**

1. Roboty niwelacyjne w parku miejskim [budowa parku miejskiego w Olkuszu pod Czarną Górą], 1 fot. 12x17,5 cm.
2. Kamieniołomy pod osadą Skała, 1 fot. 12x17,5 cm.
3. Budowa dróg [drogi gminne: Minoga – Gołyszyn i Biskupice – Wysocice, drogi powiatowe: Pilica – Żarnowiec i Olkusz – Klucze – Ogródzieniec, droga państwowa nr 13/4 Miechów – Będzin, droga do sanatorium w Rabsztynie, most na drodze wojewódzkiej 6/4 w Pilicy], 7 fot. 12x17,5 cm.

**XVI. MIASTO OSTROWIEC (pow. opatowski)**

1. Betoniarnia zarządu miasta, 2 fot. 11 x 17 cm.
2. Przebudowa ul. Kolejowej [budowa kanalizacji, remont nawierzchni], 5 fot. 11x17 cm.
3. Przebudowa ul. Bałtowskiej [generalny remont konstrukcji i nawierzchni], 3 fot. 11x17 cm.
4. Przebudowa ul. Polnej, 3 fot. 11x17 cm.
5. Przebudowa ul. Głogowskiego, 1 fot. 11x17 cm.
5. Tłuczka kamienia na ul. św. Floriana [ob. pl. św. Floriana], 1 fot. 11x17 cm.
6. Budowa boiska [szkoła przy ul. Sienkiewicza], 2 fot. 11x17 cm.

**XVII. MIASTO RADOM**

1. Nadbudowa szpitala św. Kazimierza [ob. hotel Aviator], 1 fot. 16x22 cm.
2. Budowa baraku szkolnego [drewniana szkoła przy ul. Nowospacerowej], 2 fot. 16x22 cm.
3. Budowa stadionu [boisko sportowe przy ul. Kozienickiej], 1 fot. 16x22 cm.
4. Budowa baraku dla bezdomnych [budowa osiedla drewnianych domów na przedmieściu Żakowice], 1 fot. 16x22 cm.
5. Ul. Mickiewicza [remont nawierzchni], 2 fot. 16x22 cm.

6. Ul. Kwiatowa [regulacja i profilowanie jezdni], 1 fot. 16x22 cm.
7. Ul. Wernera [budowa jezdni i chodników], 3 fot. 16x22 cm.
8. Ul. Kośna [widok po zakończeniu prac, przedmieście Ustronie], 1 fot. 16x22 cm.
9. Ul. Narutowicza [budowa ulicy, widok po zakończeniu prac], 2 fot. 16x22 cm.
10. Ul. Kozienicka [widok po zakończeniu prac], 1 fot. 16x22 cm.
11. Ul. Staroopatowska [przebudowa mostu drewnianego], 2 fot. 16x22 cm.

### **XVIII. POWIAT RADOMSKI**

1. Budowa linii kolejowej Warszawa – Radom [budowa mostów na 101 km i czasowego mostu na Pilicy], 2 fot. 11x8,5 cm.
2. Droga państwowa nr 9/2 Kurów – Radom [widok po zakończeniu prac], 1 fot. 16x11 cm.
3. Droga wojewódzka Radom – Iłża [remont nawierzchni km 25 i 26], 1 fot. 16x11 cm; 1 fot. 16x22 cm.
4. Przebudowa drogi państwowej nr 13 [Warszawa – Kraków, km 110 i 111, most na rzece Radomce 2 fot.], 3 fot. 16x22 cm, 1 fot. 16x11 cm.

### **XIX. MIASTO ZAWIERCIE**

1. Budowa gmachu szkoły średniej [ob. I Liceum Ogólnokształcące; budowa 4 fot., fot. zbiorowa robotników], 3 fot. 14x9 cm, 2 fot. 17x12 cm.
2. Budowa studni artezyjskiej, 2 fot. 17x12 cm.
3. Betoniarnia i kuźnia, 1 fot. 17x12 cm.
4. Budowa magazynów i warsztaty [przy betoniarni miejskiej; podwórze, magazyny i warsztaty, budowa magazynów, wewnątrz stolarni, pracownicy warsztatów ślusarskich], 1 fot. 17x12 cm, 4 fot. 9x14 cm, 1 fot. 4,5x6 cm.
5. Budowa szlamiarni [przy rzeźni miejskiej], 1 fot. 16x22 cm.
6. Budowa koszar dla oddziału konnego Policji Państwowej [przy ul. Kopalnianej, ob. Obrońców Poczty Gdańskiej; fundamenty, w tle zabudowania przemysłowe], 1 fot. 14x9 cm.
7. Budowa strzelnicy Przystosowania Wojskowego i Wychowania Fizycznego [sypanie wałów ochronnych], 2 fot. 14x9 cm.
8. Układanie rurociągu [ul. Sądowa i Narutowicza], 3 fot. 14x9 cm.
9. Stacja hydroforowa [na Starym Rynku], 1 fot. 14x9 cm.
10. Kiszka [przy rzeźni miejskiej], 1 fot. 14x9 cm.
11. Ul. Kościuszki [zasypywanie stawu i regulacja rzeki Warty], 1 fot. 14x9 cm.
12. Cegielnia [zabudowania, pracownicy], 4 fot. 14x9 cm, 2 fot. 17x12 cm, 1 fot. 4,5x6 cm.
13. Cmentarze [ogrodzenie cmentarza rzymskokatolickiego, 3 fot., brama na cmentarz ewangelicko-augsburski], 2 fot. 14x9 cm, 2 fot. 12x17 cm.

## XX. POWIAT ZAWIERCIAŃSKI

1. Budowa drogi Zawiercie – Mijaczów [budowa drogi i mostu], 4 fot. 14x9 cm, 2 fot. 4,5x6 cm.
2. Budowa drogi Zawiercie – Mrzyglód [droga powiatowa, wałowanie nawierzchni, budowa przepustu], 2 fot. 17x12 cm, 1 fot. 4,5x6 cm.
3. Budowa drogi Zawiercie – Bugaj [droga powiatowa, roboty ziemne], 1 fot. 17x12 cm.
4. Budowa drogi Żarki – Przybynów [droga gminna, budowa drogi i mostu], 2 fot. 12x17 cm.
5. Budowa drogi Żarki – Tomiszowice [droga powiatowa, układanie nawierzchni], 2 fot. 17x12 cm.
6. Naprawa drogi państwowej w Siewierzu [droga państwowa 13/6, wymiana nawierzchni], 1 fot. 17x12 cm.

**XXI. OBWAŁOWANIE LEWEGO BRZEGU WISŁY** [budowa śluzy wałowej na rzece Czarnej i w Maśniku, budowa wału wstecznego i śluzy wałowej rzeki Koprzywianki, wału wstecznego rzek Nidy, Czarnej i Strumień, regulacja rzeki Strumień, fotografie zbiorowe pracowników], 11 fot. 17x12 cm, 8 fot. 14x9 cm, 3 fot. 8,5x11 cm.

## Bibliografia

### Źródła

- Archiwum Państwowe w Kielcach
- Akta miasta Kielc, sygn. 2950
- Urząd Wojewódzki Kielecki I, sygn. 16 833

### Źródła drukowane

*Sprawozdanie z działalności Funduszu Pracy za okres od 1 kwietnia 1937 r. do 31 marca 1938 r.*, Warszawa 1938.

### Opracowania

- Ciechocińska M., *Próby walki z bezrobociem w Polsce międzywojennej*, Warszawa 1965.
- Fundusz Pracy*, „Przegląd Gospodarczy” 1933, nr 7.

### O autorze:

**Krzysztof Myśliński** – historyk sztuki, muzealnik, pracuje w Muzeum Historii Kielc. Zainteresowania badawcze: polska kultura artystyczna oraz architektura XIX i XX w.  
e-mail: [myslinski@mhki.kielce.eu](mailto:myslinski@mhki.kielce.eu)



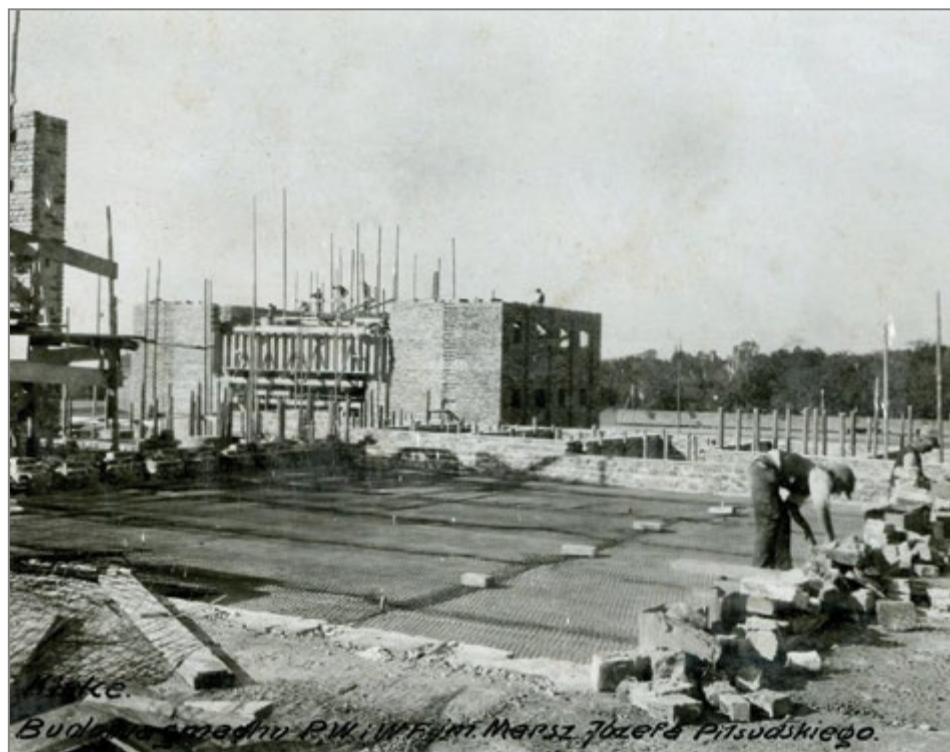
1, 2. Kielce, przebudowa ul. 3-go Maja (ob. ul. Duża i Jana Pawła II), pomiędzy katedrą a siedzibą biskupa kieleckiego, 1933 r. Źródło: MHKi/H/2345.





3. Kielce, rozbiórka cerkwi pw. Wniebowstąpienia Pańskiego, 1933 r. Źródło: MHKi/H/2345.





4. Kielce, budowa gmachu Przystosowania Wojskowego i Wychowania Fizycznego (obecnie Wojewódzki Dom Kultury), 1933 r. Źródło: MHKi/H/2345.



5. Powiat kielecki, regulacja rzeki Czarna Nida, 1933 r. Źródło: MHKi/H/2345.



6. Będzin, budowa kolektora w ul. Prezydenta Narutowicza, 1933 r. Źródło: MHKi/H/2345.



7. Sosnowiec, budowa linii tramwajowej, 1933 r. Źródło: MHKi/H/2345.



8. Sosnowiec, wydobywanie szlaki (żużlu), 1933 r. Źródło: MHKi/H/2345.



9. Częstochowa, budowa zakładu ogrodniczego przy ul. św. Barbary, 1933 r. Źródło: MHKi/H/2345.





10. Częstochowa, budowa ul. Mirowskiej, 1933 r. Źródło: MHKi/H/2345.



11. Laski, powiat kozienicki, budowa pomnika-mauzoleum poległych legionistów, 1933 r. Źródło: MHKi/H/2345.



12. Budowa kolei Kraków – Miechów; budowa przepustu w gminie Luborzycza, 1933 r. Źródło: MHKi/H/2345.



13. Ostrowiec Świętokrzyski, betoniarnia zarządu miasta, 1933 r. Źródło: MHKi/H/2345.



14. Ostrowiec Świętokrzyski, przebudowa ulicy Kolejowej, 1933 r. Źródło: MHKi/H/2345.



15. Radom, budowa baraku szkolnego, 1933 r. Źródło: MHKi/H/2345.





16. Powiat radomski, budowa drogi wojewódzkiej Radom – Iłża, 1933 r. Źródło: MHKi/H/2345.



17. Powiat radomski, most na rzece Radomce, 1933 r. Źródło: MHKi/H/2345.





18. Obwałowanie lewego brzegu Wisły, robotnicy pracujący przy regulacji rzeki Koprzywianki, 1933 r. Źródło: MHKi/H/2345.



19. Obwałowanie lewego brzegu Wisły, rusztowania przy sypaniu wałów, 1933 r. Źródło: MHKi/H/2345.

**Krzysztof Myśliński (Kielce History Museum)****Photo Album: Kielce Province. Works financed by the 1933 Labour Fund**

Abstract: A unique photographic album documenting various types of investments carried out in 1933 in the Kielce province has been added to the collection of the Kielce History Museum. It contains over 330 photographs of work in the area of eleven poviats, eight towns and separately of the construction of the Kraków-Miechów railway and the embankment of the Vistula river. These activities were made possible thanks to subsidies from the Labour Fund, intended primarily for the employment of the jobless during the economic crisis of the time. Investments were mainly carried out in municipal and transport infrastructure. The album is extremely valuable, as it documents the effects of the first year of Labour Fund activities in the Kielce voivodeship.

Keywords: Labour Fund, Kielce Province, Second Republic, municipal facilities