

Paweł Król (Muzeum Narodowe w Kielcach)

Inżynier Rafał Plesner - urzędnik i przedsiębiorca

Streszczenie: Tekst artykułu poświęcony jest osobie inż. Rafała Plesnera, który był właścicielem kieleckich przedsiębiorstw budowlanych i górniczych, udziałowcem spółek handlowych, urzędnikiem państwowym oraz popularyzatorem wiedzy o regionie. Działał w okresie międzywojennym, wykazując niespotykaną aktywność i dlatego najbardziej zdumiewające jest to, że nie zaistniał w Polskim Słowniku Biograficznym oraz świętokrzyskich i kieleckich leksykonach regionalnych. Zajmował stanowisko dyrektora Kieleckich Kamieniołomów Rządowych, związany był z „Marmurami Kieleckimi” i „Gwarectwem Świętokrzyskim”, prowadził działalność górniczą oraz własne (a także jako współwłaściciel) przedsiębiorstwa budowlane, w ramach których powstały m. in. trzy podkieleckie mosty łukowe – w tym najbardziej znany na Słowiku, im. kpt. Kazimierza „Herwina” Piątka. Jego szeroka działalność nigdy nie była przedmiotem studiów – jest to pierwszy artykuł na temat Plesnera.

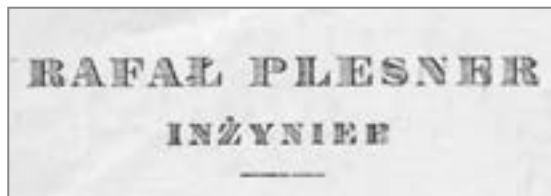
Słowa kluczowe: Kielce, budownictwo, mosty, górnictwo, gwarectwo, marmury, baryt, fosforyty, kwarcyty

Autor artykułu podczas swojej wieloletnich badań związanych z historią górnictwa kamiennego napotykał w źródłach archiwalnych na osobę Rafała Plesnera, który pojawiał się w wielu kontekstach jako urzędnik państwowy, przedsiębiorca budowlany i górniczy, udziałowiec spółek handlowych oraz popularyzator wiedzy o bogactwach mineralnych Gór Świętokrzyskich. Gromadzone latami „przy okazji” materiały na jego temat po uporządkowaniu pokazały imponujący obraz zainteresowań i działań, jakie prowadził. Stały się one inspiracją do dalszych poszukiwań, co w konsekwencji doprowadziło do powstania prezentowanego artykułu. Jeden z wątków jego działalności, związany z dzierżawą kamieniołomu Międzygórze w Kielcach, został rozszerzony do odrębnego opracowania monograficznego, które opublikowano w poprzednim tomie tego periodyku¹.

Ze względu na liczne działania, które Plesner podejmował równolegle, oraz lepsze zrozumienie treści rozdziału artykułu nie zachowują w pełni ciągłości chronologicznej.

1 P. Król, *Zakłady wapienne „Międzygórze” w Kielcach*, „Studia Muzealno-Historyczne” 2023, t. 15, s. 99–133.

Rafał Plesner urodził się 20 marca 1888 r. w Borku Fałęckim (obecnie osiedle Krakowa), był synem Adolfa Plesnera i Marii z Libanów wyznania ewangelicko-augsburskiego. Mieszkał w Chabówce (pow. nowotarski). Kształcił się w szkole ludowej i I Szkole Realnej w Krakowie, gdzie w 1906 r. zdał egzamin dojrzałości. Ukończył Politechnikę (Uniwersytet Techniczny) w Wiedniu na Wydziale Inżynierii



1. Nagłówek papieru firmowego, 1927 r. Źródło: APK, UWK I, sygn. 21/100/0/12/12736, k. 6.

Lądowej, uzyskując w 1912 r. dyplom inżyniera komunikacji (il. 1). Biegłe władał językami niemieckim i francuskim².

11 września 1914 r. (lub 12 października 1914 r., w źródłach podano rozbieżne daty) wstąpił do K.u.K. Militär-Kommando w Krakowie, pełniąc służbę inżynierską w armii austro-węgierskiej. Od września 1915 r. do lutego 1916 r. pracował przy budowie przyfrontowych i gospodarczych konnych kolejek wąskotorowych Działoszyce – Piotrowice oraz Staszów – Szczucin, od marca 1916 r. do 30 września 1917 r. przydzielony był do K.u.K Kreiskommando w Kielcach, gdzie kierował kamieniołomami rządowymi (Górki Czarnowskie, Zagnańsk [Barcza], Sitkówka), po czym do 3 września 1918 r. pełnił funkcję inżyniera powiatowego³. Od rozpoczęcia służby w armii austriackiej był w stopniu podporucznika, a 3 listopada 1917 r. awansował do stopnia porucznika. Został odznaczony Krzyżem i Medalem Zasługi Wojskowej, powszechnie określanym jako „Signum Laudis”⁴.

Po wojnie wstąpił do Wojska Polskiego i od 3 listopada 1918 r. był naczelnikiem zarządu budownictwa wojskowego w randze porucznika w Dowództwie Okręgu Generalnego Kielce. 14 kwietnia 1919 r. został zwolniony z pełnienia funkcji oficerskich celem objęcia pracy w Ministerstwie Robót Publicznych, którą rozpoczęła już wcześniej, bo 14 lutego 1919 r. na stanowisku Zarządzającego Kieleckimi Kamieniołomami Rządowymi w Okręgowej Dyrekcji Robót Publicznych Województwa Kieleckiego⁵ (il. 2), z uposażeniem rocznym (wraz z dodatkami) w wysokości 9 900 marek polskich (mkp)⁶. Należy przypomnieć, że instytucja ta od 1919 r. zawiadywała przedsiębiorstwami przejętymi w zarząd po zakończeniu I wojny światowej, pod którą podlegały (wspomniane wcześniej) kamieniołomy

2 Archiwum Państwowe w Kielcach (dalej: APK), Urząd Wojewódzki Kielecki I (dalej: UWK I), Plesner Rafał – zarządzający Kamieniołomami Państwowymi w Kielcach, sygn. 21/100/0/4.3/23437, k. 7; Wojskowe Biuro Historyczne, Centralne Archiwum Wojskowe w Warszawie (dalej: WBH), Skany kartotek – Rafał Plesner, ur. 1888 (dalej: Skany kartotek), sygn. 5887, k. nlb [wg kolejności kart: 1, 5, 12, 13].

3 WBH, Skany kartotek, sygn. 7198, k. nlb [wg kolejności kart: 2]; WBH, Skany kartotek, sygn. 5887, k. nlb [wg kolejności kart: 1, 2, 12].

4 WBH, Skany kartotek, sygn. 5887, k. nlb [wg kolejności kart: 2, 6, 12].

5 APK, UWK I, Plesner Rafał – zarządzający Kamieniołomami Państwowymi w Kielcach, sygn. 21/100/0/4.3/23437, k. 1–3, 7; WBH, Skany kartotek, sygn. 5887, k. nlb [wg kolejności kart: 3].

6 APK, UWK I, sygn. 21/100/0/4.3/23437, k. 7.

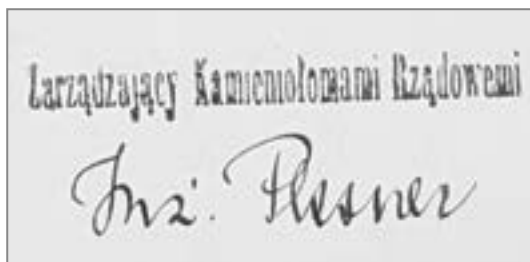
na górze Barczy (Państwowe Kamieniołomy w Zagnańsku), w Górkach Czarnowskich i Sitkówce oraz zakłady przemysłowe, określane jako: „Stolarnia”, „Beczarnia” i „Betoniarnia”⁷.

Wojenne losy Plesnera doprowadziły go do Kielc, gdzie w zasadzie kontynuował pracę w zarządzie kamieniołomów, rozpoczętą podczas wojny. Jednak dalsza działalność na tym stanowisku

stanęła pod znakiem zapytania, gdyż z dniem 23 grudnia 1919 r. Ministerstwo Spraw Wojskowych rozpoczęło powoływanie do czynnej służby wojskowej wszystkich oficerów i inżynierów z roczników 1888–1889⁸. Na podstawie prośby pracodawcy od 1 marca 1920 r. na sześć miesięcy służba została mu odroczone⁹.

W dniu 20 lipca 1920 r., mając 32 lata, ożenił się z Marią z Rozborskich Bisztygową (w dniu ślubu mającą 28 lat), wdową po Janie Antonim Bisztygu, poległym pod Sandomierzem 14 września 1914 r. Wybranka pracowała jako urzędniczka w Magistracie Miasta Kielce. Urodziła się w Sądowej Wiśni w Galicji, była córką Jana Rozborskiego i nieżyjącej już wówczas Klementyny z Kordasiewiczów. Ślub odbył się w obecności świadków – Edwarda Karscha, właściciela browaru w Kielcach i kpt. Jana Szofera, referenta rolnego w Intendenturze Dowództwa Okręgu Generalnego Kielce¹⁰. Mieli dwoje dzieci: Janinę (ur. 1921 r.) i Tadeusza (ur. 1924 r.)¹¹.

Plesner 30 lipca 1920 r. zgłosił się do służby wojskowej¹² i oczekiwał powołania, ale w konsekwencji nigdy go nie otrzymał, gdyż – wg informacji Ministerstwa Spraw Wojskowych z 31 grudnia 1920 r. – jako inżynier pospolitego ruszenia armii austriackiej „poborowi oficerskiemu nie podlega i do W.P. w szarzy oficerskiej przyjęty nie będzie”¹³. Decyzja ta stała w sprzeczności z faktem, że od początku listopada 1918 r. do 14 kwietnia 1919 r. w stopniu porucznika pracował w Dowództwie Okręgu Generalnego Kielce. Kontynuował więc pracę urzędniczą w Zarządzie



2. Pieczęć firmowa z podpisem Plesnera 1920 r.

Źródło: APK, UWK I, Sprawy Kieleckich Kamieniołomów Rządowych, sygn. 21/100/0/13.11/15902, k. 13.

7 P. Król, B. Kozak, A. Fijałkowska-Mader, *Historia eksploatacji piaskowców dolnodewońskich na górze Barczy*, „Studia Muzealno-Historyczne” 2020, t. 12, s. 126.

8 APK, UWK I, sygn. 21/100/0/4.3/23437, k. 68.

9 Tamże, k. 58.

10 APK, Akta stanu cywilnego Parafii Ewangelicko-augsburskiej w Kielcach, sygn. 68, Księga małżeństw, 1898–1924, <https://metryki.genbaza.pl/genbaza/detail,400043,158> (dostęp: 20 V 2023 r.).

11 WBH, Skany kartotek, sygn. 5887, k. nlb [wg kolejności kart: 1].

12 APK, UWK I, sygn. 21/100/0/4.3/23437, k. 33.

13 WBH, Skany kartotek, sygn. 7198, k. nlb [wg kolejności kart: 13]; APK, UWK I, sygn. 21/100/0/4.3/23437, k. 33.

Kieleckich Kamieniołomów Rządowych. Razem z Plesnerem pracowali tam: Jan Józef Mańkowski p.o. rachmistrza, Aleksander Paszkowski p.o. kancelisty kamieniołomu Państwowego w Zagnańsku¹⁴ i Elżbieta Babczyńska, sekretarka¹⁵.

Plesner od 25 października 1921 r. do 28 lutego 1922 r. z krótkimi przerwami przebywał na urlopach¹⁶, a od 1 marca 1922 r. do 28 lutego 1923 r. na rocznym urlopie bezpłatnym ze względów zdrowotnych (na podstawie zaświadczenia lekarskiego)¹⁷. Ponad roczna absencja wynikała zapewne z faktu, że równolegle rozpoczął zatrudnienie w „Marmurach Kieleckich”, obejmując stanowisko kierownika robót w kamieniołomach, o czym informuje pismo do Okręgowego Urzędu Górniczego w Radomiu z 1 grudnia 1921 r.¹⁸ Do kiedy zatem kierował Zarządem Kieleckich Kamieniołomów Rządowych? Z krótkiego życiorysu napisanego przez Plesnera wynika, że pracował tam jeszcze 31 lipca 1922 r.¹⁹ Można jednak przyjąć, że nieformalnie przestał pełnić tę funkcję już od 25 października 1921 r., gdyż z analizy materiałów archiwalnych działalności tej instytucji wynika, że w listopadzie 1921 r. podpisywano dokumenty w jego zastępstwie²⁰, a dopiero od połowy 1922 r. funkcję tę pełniły inne osoby²¹.

W życiorysie wojskowym nastąpiły również zmiany i po odbyciu sześciotygodniowych ćwiczeń, 26 lutego 1929 r., został przeniesiony w stopniu porucznika do rezerwy i przydzielony 31 marca 1930 r. do 4. Batalionu Saperów w Sandomierzu, a rok później do 5. batalionu (pułku) w Przemyślu²².

Eksploracja barytu (1918–1923)

Najwyraźniej absencja w pracy urzędniczej (wzmiankowana powyżej) mogła być również – oprócz pracy w „Marmurach” – spowodowana prowadzeniem robót górniczych w Strawczynku, które Plesner podjął po I wojnie światowej²³.

Przypomnijmy, że w 1910 r. odkryto minerał baryt (siarczan baru) w studni jednego z gospodarzy w Strawczynku. Złoże występowało nieregularnie, gniazdowo na kontakcie wapieni dewońskich i triasowych oraz w iłach krasowych, dlatego jego pozyskiwanie było trudne i nieprzewidywalne. Eksploatację do 1914 r.

14 Tamże, k. 27.

15 APK, UWK I, Sprawy Kieleckich Kamieniołomów Rządowych, 1920, sygn. 21/100/0/13.11/15902, k. 23.

16 APK, UWK I, sygn. 21/100/0/4.3/23437, k. 16, 28.

17 Tamże, k. 8, 12, 14.

18 APK, UWK I, 15. Marmur sp. z ogr. odp. w Kielcach [dawniej „Marmury Kieleckie”], przekazane przez Okręgowy Urząd Górniczy Radomiu, sygn. 21/100/0/12/12745, k. 17.

19 WBH, Skany kartotek, sygn. 7198, k. nlb [wg kolejności kart: 12].

20 APK, UWK I, Sprawy Kieleckich Kamieniołomów Rządowych 1921, sygn. 21/100/0/13.11/15904, k.184.

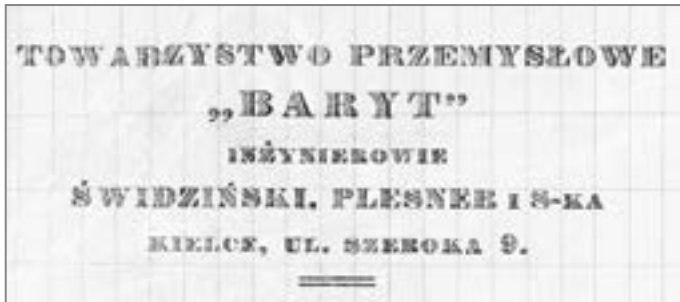
21 APK, UWK I, Sprawy Kieleckich Kamieniołomów Rządowych 1922, sygn. 21/100/0/13.11/15907, k. 83.

22 WBH, Skany kartotek, sygn. 5887, k. nlb [wg kolejności kart: 3]. 4. Batalion Saperów w Sandomierzu został z końcem 1930 r. przeniesiony do Przemyśla.

23 J. Czarnocki, *Wyniki poszukiwań barytu w Strawczynku Nowym w Górach Świętokrzyskich w r. 1937*, „Biuletyn Państwowego Instytutu Geologicznego” 1950, nr 5, s. 4.

prowadził inż. Włodzimierz Kondaki, od 1918 r. do 1923 r. Plesner, kontynuując prace w ramach spółki „Gwarectwo Świętokrzyskie”. W kolejnych latach działały tu różne firmy, aż do lat pięćdziesiątych XX w.²⁴

Możliwe, że Plesner na początku sam prowadził działalność wydobywczą. W latach 1922–1923 był udziałowcem spółki „Towarzystwo Przemysłowe Baryt Inżynierowie Świdziński, Plesner i S-ka” z siedzibą w Kielcach przy ul. Szerokiej 9 (il. 3). Wspólnicy 6 czerwca 1922 r. wystąpili o nadanie górnicze, które w przypadku eksploatacji barytu nie było wtedy wymagane. Obejmowało ono dwa dawne



3. Nagłówek papieru firmowego, 1923 r. Źródło: APR, sygn. 58/340/0/-/27, k. 15.

szybiki w Strawczyнку (jeden z nich o 12 m głębokości) na gruntach Ignacego Salwy i Piotra Ciołka (oddalony 40 m od domu Salwy) oraz Adama Rogali (20 m od drogi Promnik – Strawczynek)²⁵. W piśmie do Okręgowego Urzędu Górniczego w Radomiu z 30 czerwca 1922 r. informowano o rozpoczęciu prac z wykorzystaniem ładunku wybuchowego. Kierownikiem robót był Leon Polit, który przez dwaście lat pracował w kopalni w Miedziance²⁶, po nim obowiązki przejął Franciszek Blaut, zatrudniony poprzednio w kopalni w Miedzianej Górze²⁷.

Rozpoczęte przez spółkę Plesnera prace w miejscach poprzednich eksploatacji nie przyniosły spodziewanych rezultatów i dlatego wydzierżawił on w zachodniej części wsi działkę obejmującą stary dziewiętnastowieczny kamieniołom wapienia, który funkcjonował na potrzeby wapiennika polowego. Podczas oczyszczania

24 J. Czarnocki, *Wyniki poszukiwań barytu w Strawczyнку Nowym w Górach Świętokrzyskich w r. 1937*, „Biuletyn Państwowego Instytutu Geologicznego” 1950, nr 5, s. 4, 17; E. i J. Fijałkowscy, *Historia eksploatacji barytu w Górach Świętokrzyskich*, „Rocznik Muzeum Świętokrzyskiego” 1966, t. 3, s. 444.

25 Archiwum Państwowe w Radomiu, (dalej: APR), Księga zgłoszeń [odkryć górniczych. Księga wyjednaných nadań górniczych] (dalej: Księga zgłoszeń), sygn. 58/340/0/-/30, k. 14. Plesner otrzymał również 28 marca 1923 r. nadanie górnicze „Strawczynek” na wydobycie galeny. Obejmowało ono dawny szyb o głębokości 20 m na gruncie Ignacego Salwy, znajdujący się 50 m na wschód od drogi prowadzącej do Promnika i 23 m na północ od granicy kolonii Bazylego Jarzabka. Tamże, k. 18.

26 APR, „Gwarectwo Świętokrzyskie” spółka z ograniczoną odpowiedzialnością. Sprawy ruchu kopalń rok/lata: 1922–1932” (dalej: „Gwarectwo Świętokrzyskie”), sygn. 58/340/0/-/27, k. 43–44.

27 Tamże, k. 10.

odkrywki przedsiębiorca natrafił na hałdę z trzydziestoma tonami barytu, odrzuconego jako odpad przy łamaniu kamienia. Ten niespodziewany „zastrzyk” surowca nie wpłynął jednak na rentowność inwestycji, pomimo wybicia w kamieniołomie szybu osiągającego 16 m głębokości. W 1921 r. Plesner prowadził, pod kierunkiem geologa Jana Czarnockiego, poszukiwania barytu również na górze Zachętej w Chełmcach²⁸ oraz na górze Skwarni w Jaworzni²⁹ – jednak z negatywnym skutkiem.

Poszukiwania rud żelaza (1923 r.)

Kolejne rozpoznania złożowe miały miejsce w odległym o ponad 70 km od Kielc Wyszmontowie (gmina Ożarów), gdzie odkrył występowanie pirytu: 21 marca 1923 r. (nadanie górnicze „Maria”)³⁰ na gruncie Wojciecha Wąsika w szybiku na głębokości 14 m (w odległości 187 m na zachód od szosy do Ożarowa i 50 m na północ od drogi przechodzącej przez wieś) oraz 6 kwietnia 1923 r. (nadanie górnicze „Janina”)³¹ u Pawła Stępnia w szybiku na głębokości 6 m (40 m od drogi i 105 m na zachód od gorzelni). 21 marca odkrył również syderyt (nadanie górnicze „Staszic”)³² na działce Wojciecha Mazura w szybiku na głębokości 13 m (w odległości 5 m na zachód od granicy gruntu Stanisława Lipki i 85 m na północ od drogi przechodzącej przez wieś)³³. Próby eksploatacji pirytu podjęła dopiero opisywana poniżej spółka górnicza „Gwarectwo Świętokrzyskie”.

„Gwarectwo Świętokrzyskie” (1923–1932)

16 lipca 1923 r. w Sosnowcu w obecności notariusza Jana Raykowskiego zawiązano na czas nieograniczony spółkę „Gwarectwo Świętokrzyskie spółka z ograniczoną odpowiedzialnością” z siedzibą w Kielcach³⁴, której udziałowcami zostali: przemysłowiec Modest Grzybowski i inżynier Stefan Łukowski, zamieszkali w kolonii Piaski powiatu będzińskiego, oraz geolog Jan Czarnocki i inżynier Rafał Plesner, zamieszkali w Kielcach (il. 4, 5, 6). Celem spółki było „prowadzenie

28 E. J. Fijałkowsky, *Historia eksploatacji barytu w Górach Świętokrzyskich*, „Rocznik Muzeum Świętokrzyskiego” 1966, t. 3, s. 439.

29 Plan odnowy miejscowości Jaworzni, Załącznik nr 1 do Uchwały nr LXVII/356/2010 Rady Gminy w Piekoszowie z 22 X 2010 r., s. 7, [nie odnaleziono oryginalnego źródła tej informacji], biuletyn.net/nt-bin/_private/piekoszow/3569.pdf (dostęp: 13 IX 2023 r.).

30 APR, Księga zgłoszeń, sygn. 58/340/0-/30, k. 18.

31 Tamże, k. 19.

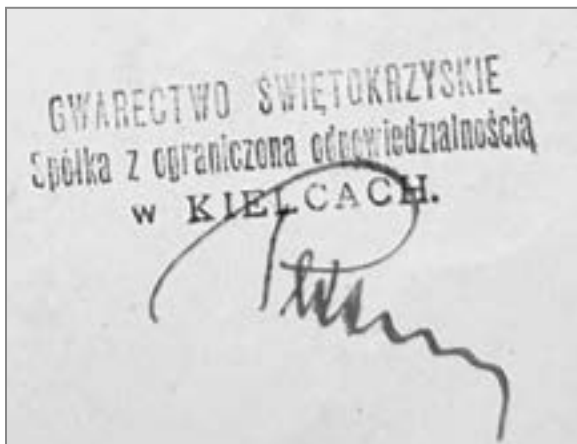
32 Tamże, k. 18.

33 *Monitor Polski*”, 27 IV 1923, nr 96, s. 9; „Przegląd Górniczo-Hutniczy”, 1 VII 1923, t. 15, nr 7(296), s. 596.

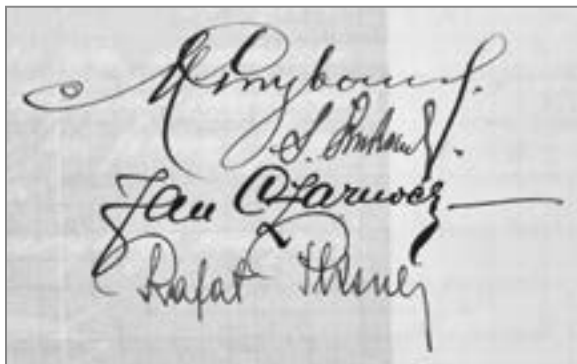
34 Gwarectwo było spółką osób finansujących działalność górniczą. W Polsce gwarectwa pierwotnie były zbliżone do cechów. Od XV w. zaczęły zmieniać się w spółki udziałowców, spółki kapitałowe, będące pierwowzorem spółek akcyjnych. Prawo Górnicze, od ustawy z 29 listopada 1930 r., nie stosowało już nazwy „gwarectwo”, jednak dawniej utworzone funkcjonowały do upaństwowienia kopalń w 1946 r. Rozporządzenie Prezydenta RP z dnia 29 XI 1930 r. Prawo górnicze. Dz.U.1930.85.654, art. 318. M. Tarabuła, *Historia Wyższego Urzędu Górniczego na tle dziejów nadzoru górniczego na ziemiach polskich*, Katowice 2012, s. 19.



4. Nagłówek papieru firmowego, 1928 r. Źródło: APK, SOK, sygn. 21/146/0/-/8669, k. 29.



5. Pieczęć firmowa z podpisem Plesnera, 1927 r. Źródło: APK, UWK I, 1927 r., sygn. 21/100/0/12/12739, k. 6.



6. Podpisy współników w piśmie do Sądu Rejestrowego w Kielcach z 10 listopada 1923 r., od góry: Grzybowski, Łukowski, Czarnocki, Plesner. Źródło: APK, SOK, sygn. 21/146/0/-/8669, k. 3.

wszelkiego rodzaju przedsiębiorstw górniczych i przeróbki minerałów”. Kapitał zakładowy wyniósł 5 000 000 mkp, jeden udział 50 000 mkp, a każdy ze współników dysponował 25 udziałami w kwocie 1 250 000 mkp. Zarząd należał do wszystkich i każdy mógł reprezentować spółkę. Prezesem został Grzybowski, a sekretarzem Plesner³⁵.

Jeszcze 22 grudnia 1923 r. w warszawskiej kancelarii notarialnej Dominika Paszkowskiego przyjęto nowego udziałowca – firmę „Przemysł Chemiczny w Polsce Spółka Akcyjna” z siedzibą w Zgierzu. Podwyższono kapitał zakładowy do 2000 zł (wg kursu franka złotego³⁶ dla wpłat podatku majątkowego), dzieląc na 100 udziałów po 20 zł franków. Nie przeliczając już na marki polskie, udziały rozłożyły się następująco: „Przemysł Chemiczny w Polsce S.A.” – 35, Plesner – 26, Czarnocki – 21, Grzybowski i Łukowski po 9 udziałów³⁷.

Ciekawym zapisem w umowie jest informacja, że w ciągu pięciu lat istnienia spółki 20% zysku miało być przeznaczane na poszukiwania górnicze w Górach Świętokrzyskich³⁸. Ponadto przez cały czas jej działalności żaden ze współników nie mógł na własną rękę prowadzić poszukiwań, starać się o wydanie nadań na wydobycie rud żelaza, pirytu, galeny, węgla ani też zawierać umów na eksploatację barytu, glinki kolorowej i kamienia litograficznego. Ponadto posiadane już nadania górnicze miały być przekazane spółce.

W 1925 r. firma zanotowała 6 607,80 zł straty, którą pokryli udziałowcy. W następnym roku podniesiono kapitał zakładowy do 20 000 zł (1000 udziałów po 20 zł każdy)³⁹. Podczas walnego zgromadzenia 29 lipca 1927 r. przyjęto do spółki „Towarzystwo Akcyjne Fabryki Nawozów Sztucznych i innych przetworów chemicznych w Kielcach”, podnosząc kapitał zakładowy do 50 000 zł, 2500 udziałów po 20 zł udział: „Przemysł Chemiczny w Polsce S.A.” – 881, Plesner – 500, Czarnocki – 360, Grzybowski – 250, Łukowski – 9, „Towarzystwo Akcyjne Fabryki Nawozów Sztucznych i innych przetworów chemicznych w Kielcach” – 500⁴⁰. W 1928 r. firma osiągnęła zysk, ale został on wykorzystany na pokrycie strat z lat poprzednich⁴¹.

35 APK, Sąd Okręgowy w Kielcach (dalej: SOK), Akta Firmy: „Gwarectwo Świętokrzyskie” w Kielcach. Spółka z ograniczoną odpowiedzialnością, sygn. 21/146/0/-/8669, k. 4–5; „Obwieszczenia Publiczne Dodatek do Dziennika Urzędowego Ministerstwa Sprawiedliwości”, Warszawa 31 I 1924, nr 13, s. 26.

36 „Monitor Polski”, 21 XII 1923, nr 290, s. 1.

37 APK, SOK, sygn. 21/146/0/-/8669, k. 10–12. W tym czasie Grzybowski i Łukowski związani byli z kopalnią Czeladź (pow. będziński), Czarnocki mieszkał w Warszawie przy ul. Rakowieckiej 4, a Plesner w Kielcach przy ul. 3 Maja 28.

38 Tamże, k. 11.

39 Tamże, k. 19–21.

40 Tamże, k. 26–27; „Obwieszczenia Publiczne Dodatek do Dziennika Urzędowego Ministerstwa Sprawiedliwości”, Warszawa 15 X 1927, nr 83a, s. 28.

41 APK, SOK, sygn. 21/146/0/-/8669, k. 31–33; „Obwieszczenia Publiczne Dodatek do Dziennika Urzędowego Ministerstwa Sprawiedliwości”, Warszawa 9 VI 1928, nr 46, s. 42. Jako ciekawostkę można podać, że spółka wpłaciła w 1928 r. 100 zł darowizny na budowę kościoła św. Krzyża w Kielcach, „Nasz Głos”, marzec–maj 1928, nr 3–5, s. 5.

Jakie zatem działania górnicze podejmowała firma? Kontynuowała od 1923 r., zapoczątkowane przez Plesnera, wydobywanie barytu w Strawczynku, a od 1924 r. rozpoczęła eksploatację nowoodkrytej żyły tego minerału w odległym o 5 km Hucisku. W 1924 r. pracami górniczymi na obu tych obszarach zarządzał Henryk Flaczyński⁴². Od połowy 1924 r. kierownictwo wszystkich prac szybowych prowadzonych przez „Gwarectwo” objął Karol Bloch, który ukończył Szkołę Górniczą w Wieliczce⁴³. W 1925 r. – na podstawie pochlebnej opinii inż. A. [imię nieznane] Jackiewicza, byłego kierownika kopalni w Miedzianej Górze – przejął jego obowiązki Tomasz Gęborek (od 1919 r. do 1922 r. pełniący tam funkcję nadzorcy)⁴⁴. „Gwarectwo” prowadziło wydobywanie barytu w Strawczynku do 1926 r., a ostatnim kierownikiem prac był Piotr Picheta⁴⁵. W okresie największego przedwojennego rozwoju kopalni w latach 1922–1926 produkcja wynosiła od 150 do 200 t miesięcznie, według szacunkowych danych podanych przez Czarnockiego w pierwszych kwartałach lat 1924, 1925, 1926 wydobyto 274, 223 i 310 t⁴⁶.

Eksploatacja minerału prowadzona była dość prymitywnym sposobem, ale wymuszonym przez nieregularność złoża. W polach budowano szybiki do kilkunastu metrów głębokości. Podążając za żyłami rozproszonego w złożu barytu, prowadzono od nich również krótkie boczne chodniki. Urobek wyciągano kołowrotem, a osłonę szybu stanowiła drewniana wiata. Dobrze to ilustruje zdjęcie ze Strawczynka, gdzie po II wojnie światowej wydobywanie w podobny sposób prowadziła Spółdzielnia Pracy „Kopaliny Mineralne” w Kielcach (il. 7).

Równoległe z pracami w Strawczynku i Hucisku prowadzono prace wydobywczo-poszukiwawcze w Górnem, w okolicach góry Józefki (przy drodze Górno – Daleszyce). Nadzorował je Leopold Kurzeja, doświadczony górnik pracujący wcześniej w kopalni węgla kamiennego „Saturn” (Zagłębie Dąbrowskie) oraz biorący udział w poszukiwaniach rud żelaza przez Hutę Bankową w okolicach Daleszyc⁴⁷. To właśnie podczas tych prac poszukiwawczych stwierdzono na górze Józefce występowanie barytu w iłach zwietrzelinowych przykrywających dolomity środkowodewońskie. Pokład prześledzono w szybiku na głębokości 10 m, drażąc chodnik, w którym stwierdzono złożo o grubości 1 m składające się z warstw minerału

42 APR, „Gwarectwo Świętokrzyskie, sygn. 58/340/0/-/27, k. 7, 9.

43 Tamże, k. 17.

44 Tamże, k. 23, 29. Nieudane próby ponownego uruchomienia kopalni w Miedzianej Górze zakończono 5 grudnia 1922 r. P. Król, J. Urban. *Działalność kopalni miedzianogórskich w latach 1915–1922*, „Studia Muzealno-Historyczne” 2017, t. 9, s. 26.

45 APR, „Gwarectwo Świętokrzyskie, sygn. 58/340/0/-/27, k. 36–37. W „Księdze Adresowej Polski wraz z w. m. Gdańskiem dla Handlu Przemysłu, Rzemiosł i Rolnictwa” z 1930 r. na s. 220 znajduje się nieprawdziwa informacja o działalności firmy w Strawczynku.

46 J. Czarnocki, *Baryt w Górach Świętokrzyskich*, „Prace Geologiczne”, Warszawa 1958, t. 5, z. 3, s. 8. Należy zwrócić uwagę, że baryt ma dużą gęstość, w przybliżeniu jest dwa razy cięższy od wapienia.

47 APR, „Gwarectwo Świętokrzyskie”, sygn. 58/340/0/-/2727, k. 12, 14.

o grubości do 10 cm⁴⁸. Można przypuszczać, że zasoby nie były perspektywiczne i prace szybko zarzucono. Do dziś w okolicach kamieniołomu na wschodnim stoku Józefki widoczne są pozostałości szybków po pracach poszukiwawczych⁴⁹.

Odkrytymi przez Plesnera w 1923 r. rudami żelaza w Wyszmontowie spółka również się zainteresowała, prowadząc dalsze poszukiwania syderytu w Ługach i Bidzinach (gm. Wojciechowice) oraz pirytu w Jakubowicach i Wyszmontowie (gm. Ożarów). W tym ostatnim wykonano próbną eksploatację do głębokości 18 m, wydobywając 1 t surowca, który został przewieziony do udziałowca – firmy „Przemysł Chemiczny w Polsce Spółka Akcyjna” z siedzibą w Zgierzu. Analiza rudy pirytowej wykazała zawartość 38,96% żelaza i 44,86% siarki, bez występowania składników szkodliwych w postaci miedzi, arsenu i innych. Ogólna ocena dostępności złoża była pozytywna. Piryt występował w zbitych łupkach i dlatego obudowa chodników nie musiałaby być szczelna, jednak kopalnia wymagałaby odwodnienia. Dogodny był również potencjalny transport do oddalonej o 2,5 km stacji kolejowej⁵⁰. Nie ustalono, jak długo prowadzono poszukiwania lub prace wydobywcze.

Przedmiotem zainteresowania spółki były również kwarcyty dolnodewońskie, eksploatowane od kwietnia 1926 r. na Świniej Górze w Dąbrowie k. Kielc (obecnie w obrębie miasta)⁵¹. Znajdował się tam stary nieczynny kamieniołom należący wówczas do włościan wsi Dąbrowa i użytkowany (dzierżawiony) od początku XX w. przez firmy wysyłające surowiec na Górny Śląsk do zastosowania w hutnictwie (il. 8)⁵². Nie wiadomo, jak długo „Gwarectwo” prowadziło tam prace. W maju 1927 r. kierownikiem kamieniołomu był Stefan Janacek, poprzednio zatrudniony w kopalni dolomitu w Zagnańsku („Zagnańsk-Doły”)⁵³. Dostępne jest sprawozdanie z 1928 r., prawdopodobnie z końca prac, gdzie wykazano w ciągu trzech miesięcy działalności wydobyć 180 t kamienia przy zatrudnieniu jednej osoby⁵⁴. Kwarcyt łamano ręcznie bez wykorzystania materiałów wybuchowych, gdyż był bardzo spękany i kruszył się na drobne odłamki. Czarnocki opisał dokładnie warunki eksploatacji. Poprzedni dzierżawcy prowadzili działalność rabunkową, nie wywożąc skały płonnej i odpadów poza obszar kamieniołomu, zasypując nieczynne jego fragmenty. Geolog uważał, że dotarcie do głębszych, mniej spękanych

48 J. Czarnocki, *Baryt w Górach Świętokrzyskich*, „Prace Geologiczne” 1958, t. 5, z. 3, s. 19.

49 GPS: 50.839440, 20.821501.

50 J. Czarnocki, *Złoże pirytu w Wyszmontowie (powiat opatowski)*, „Prace Geologiczne” 1956, t. 5, z. 1, s. 17.

51 APR, „Gwarectwo Świętokrzyskie”, sygn. 58/340/0/-/2727, k. 33; GPS: 50.891221, 20.695455.

52 Kwarcyty były w przeszłości ważnym surowcem wykorzystywanym w hutnictwie do produkcji żelazostopów oraz w przemyśle materiałów ogniotrwałych do produkcji krzemionkowych materiałów ogniotrwałych. A. Malon, *Kwarcyty ogniotrwałe [w:] Bilans perspektywicznych zasobów kopalni Polski węgla stanu na 31 XII 2022 r.*, Warszawa 2023, s. 138.

53 APK, UWK I, Sprawy górnicze [Okręgowy Urząd Górniczy w Radomiu „Gwarectwo Świętokrzyskie”] 1927 r., sygn. 21/100/0/12/12739, k. 6; APK, Starostwo Powiatowe Kieleckie I, Wykaz kopalni i kamieniołomów na terenie powiatu kieleckiego, sygn. 21/101/0/9/2422, k. 8.

54 APK, Starostwo Powiatowe Kieleckie I, Wykaz kopalni i kamieniołomów na terenie powiatu kieleckiego, sygn. 21/101/0/9/2422, k. 8.



7. Eksploatacja barytu w Strawczyńku w 1954 r. przez Spółdzielnię Pracy „Kopaliny Mineralne” w Kielcach. Sposób wydobycia niewiele się zmienił od tego prowadzonego w okresie międzywojennym. Prymitywne szybiki w polach zabezpieczone prowizorycznie drewnianą obudową, fot. Jerzy Fijałkowski. Źródło: Muzeum Narodowe w Kielcach, MNKi/Pf/425.



8. Fragment kamieniołomu na Świniej Górze, fot. Edmund Massalski, lipiec 1955. Źródło: APK, Zbiór Edmunda Massalskiego z Kielc, sygn. 21/664/0/2614.

warstw skalnych wymagałoby odwodnienia ze względu na to, że kwarcyty były przewarstwione nieprzepuszczalnymi łałami uniemożliwiającymi odpływ wody opadowej – pomimo że kopalnia znajdowała się około 20 m powyżej otaczającego ją terenu. Warunki komunikacyjne były niekorzystne ze względu na znaczne oddalenie do stacji kolejowej. W przypadku dużych zleceń ze strony przemysłu hutniczego do rozważenia mogła być budowa około 2,5 km odcinka bocznicy wąskotorowej ze Świniej Góry do Cedzyny, gdzie przebiegała do Kielc daleszycka leśna kolejka wąskotorowa. Bardziej atrakcyjne do wydobycia były wychodnie kwarcytu w pobliżu przebiegu tej kolejki w Cedzynie, gdzie rozpoczęto przygotowania do uruchomienia kamieniołomu⁵⁵.

Sztandarową działalnością spółki była jednak eksploatacja złoża fosforytów w Rachowie (obecnie Annapolu, woj. lubelskie), które odkrył w 1923 r. geolog Jan Samsonowicz⁵⁶. Przyłączenie się do spółki dużych przedsiębiorstw ze Zgierza i Kielc świadczyło o pokładanych nadziejach na duże zyski w rozwijającym się przemyśle chemicznym. Ówczesnie obliczono, że surowca „łatwego” do wydobycia sposobem odkrywkowym znajdowało się do 300 000 t, natomiast w głębszych partiach złoża ponad 1 000 000 t. Eksploatacja prowadzona była w Rachowie od grudnia 1926 r. Do 1928 r. wydobyto około 20 000 t, które w małej części zużyte zostały do przerobu na superfosfaty, a większą część zmielono na mączkę, z której wytwarzane były nawozy fosforowe „nitrofos” w „Państwowej Fabryce Związków Azotowych” w Chorzowie⁵⁷. Około 2000 t wykorzystali rolnicy jako nawóz bezpośredni, zamiast „tomasówki”⁵⁸. Mączka fosforytowa jako nawóz zawierała około 16,5% P_2O_5 ogólnego i rozpuszczalnego. Uważano, że z dobrym skutkiem zastąpi ona sprowadzane z zagranicy żużle Thomasa, a w ciągu 10–15 lat produkcja zrówna się z jego importem.

Eksploatację złóż w Rachowie prowadziły na początku dwie spółki: „Fosforyty Rachowskie” oraz „Gwarectwo Świętokrzyskie”. Do przemiału fosforytów na mączkę zaprojektowana została instalacja, która miała zostać uruchomiona w Rachowie z chwilą unormowania zapotrzebowania na ten surowiec. Do tego czasu „Kieleckie Towarzystwo Akcyjne Fabryki Nawozów Sztucznych i innych przetworów chemicznych w Kielcach” podjęło się przemiału potrzebnych ilości fosforytów dla obu firm⁵⁹.

55 J. Czarnocki, *Opinia w sprawie kwarcytów stosowanych do celów hutniczych*, „Prace Geologiczne”, Warszawa 1958, t. 5, z. 3, s. 171–173.

56 W. Mizerski, *Zasługi Jana Samsonowicza dla Polskiego Górnictwa*, „Hereditas Minariorum” 2017, vol. 4, s. 255.

57 Złóża fosforonośne w Rachowie (Lub.), *Przemysł i Handel. Tygodnik 1918–1928*, Warszawa 1928, s. 99.

58 Tomasówka, tomasyna, żużle Thomasa, nawóz fosforowy otrzymywany jako produkt uboczny przy wytopie żelaza lub stali wytwarzanej metodą Thomasa z surówki zawierającej znaczne ilości fosforu – 14–20% P_2O_5 . *Znaczenie tomasówki jako nawozu fosforowego*, Poznań 1929, s. 1–12.

59 Złóża fosforonośne w Rachowie (Lub.), *Przemysł i Handel. Tygodnik 1918–1928*, Warszawa 1928, s. 99.



9. Reklama mączki fosforytowej. Źródło: „Gazeta Kielecka”, 15 września 1929, nr 73.

W prasie lokalnej pojawiały się artykuły „wychwalające” wykorzystanie mączki fosforytowej w rolnictwie oraz reklamy zachęcające do jej zakupu, jako tańszą alternatywę pochodzącą z odpadów hutniczych⁶⁰ (il. 9). Za tę działalność „Gwarectwo” otrzymało w 1929 r. brązowy medal na Powszechnej Wystawie Krajowej w Poznaniu zorganizowanej z okazji dziesięciolecia odzyskania niepodległości⁶¹. Plesner i Grzybowski zostali podwójnie odznaczeni, gdyż w tym okresie zasiadali z zarządzie spółki akcyjnej „Marmury Kieleckie”, która otrzymała na wystawie medal srebrny⁶².

Pomimo tego zaszczytnego odznaczenia, spółka nie funkcjonowała najlepiej, generując w 1931 r. stratę w wysokości 53 307,20 zł. Plesner i Grzybowski 14 marca 1932 r. odsprzedali swoje udziały „Towarzystwu Akcyjnemu Fabryki Nawozów Sztucznych i innych przetworów chemicznych w Kielcach”⁶³. Nic to jednak nie zmieniło i jeszcze w 1932 r. rozpoczął się proces upadłościowy „Gwarectwa Świętokrzyskiego”, nie tylko ze względu na generowane straty, ale przede wszystkim w związku z nieoczekiwaną likwidacją ważnego udziałowca spółki – „Towarzystwa Akcyjnego Fabryki Nawozów Sztucznych...” „Gwarectwo”

60 „Gazeta Kielecka”, 1929, nr 55, s. 2.

61 „Kurjer Poranny”, 3 X 1929, nr 274, s. 5.

62 „Kurjer Poranny”, 1 X 1929, nr 272, s. 5.

63 APK, SOK, sygn. 21/146/0-/8669, k. 41–42; „Obwieszczenia Publiczne Dodatek do Dziennika Urzędowego Ministerstwa sprawiedliwości”, Warszawa 6 VII 1932, nr 54a, s. 9–10. Pozostali jeszcze w spółce Czarnocki i Łukowski oraz „Przemysł Chemiczny „Boruta” Spółka Akcyjna w Zgierzu” (od 1930 r. zmieniono nazwę firmy – poprzednio „Przemysł Chemiczny w Polsce S.A.”). Zastanawiające jest, że w obszernych wspomnieniach, które Grzybowski spisał po II wojnie światowej, nie ma informacji o jego działalności w „Gwarectwie”, M. Grzybowski, *Wspomnienia Modesta Grzybowskiego*, cz. 10, cz. 11, Biblioteka Narodowa, sygn. Rps 17518 I, Rps 17519 I.

nie pozostawiło żadnych aktywów i od 1932 r. nie prowadziło już w zasadzie działalności⁶⁴. Jeszcze w 1937 r. Urząd Wojewódzki Kielecki poszukiwał kontaktu do firmy w związku z niezwróceniem przez spółkę 1000 mb wypożyczonych szyn toru kolejkowego⁶⁵. Procedura upadłościowa trwała do 1934 r., a firmę wykreślono z rejestru handlowego w 1938 r.⁶⁶

„Marmury Kieleckie” (1921–1931)

Pod koniec 1921 r. Plesner rozpoczął pracę w spółce akcyjnej „Marmury Kieleckie”⁶⁷ (il. 10). Ta szacowna firma, w której się zatrudnił, została założona w 1874 r. przez Alfonsa Welkego i współników, a rozpoczęła działalność w 1876 r. W ciągu 150 lat funkcjonowania kilkunastokrotnie zmieniała ona nazwę, status prawny, przeżywała sukcesy i porażki. Zmieniali się właściciele i menedżerowie, ale pokoleniowa ciągłość załogi nie została jednak nigdy przerwana. Pierwsza nazwa firmy brzmiała „Przedsiębiorstwo Kopalń Marmurów Kieleckich”. Obecnie (od 2016 r.) przedsiębiorstwo nosi nazwę „Świętokrzyskie Kopalnie Surowców Mineralnych sp. z o.o.” i działa w ramach Świętokrzyskiej Grupy Przemysłowej Industria S.A. Od 1876 r. do 1972 r. firma była praktycznie monopolistą w eksploatacji i obróbce świętokrzyskich marmurów – dziś prowadzi już tylko wydobycie kamienia i produkcję kruszywa⁶⁸. W historii Kielc znana jest pod potoczną nazwą „Marmury Kieleckie” i rzeczywiście taką nazwę miała, jako spółka akcyjna, w latach 1920–1930.

Jednak zanim Plesner podjął tu zatrudnienie, 7 czerwca 1921 r., wspólnie z Antonim Olędzkim⁶⁹ i Feliksem Braurem⁷⁰ podpisał kontrakt na 24 lata z Magistratem Miasta Chęcina na dzierżawę kamieniołomów w celu eksploatacji marmurów. Umowa obejmowała kopalnie: „Sosnowkę”, „Rzepkę”, „Zelejową”, „Malik”, „Jaźwicę”, „Okraglicę”, „Jerzmoniec”, „Bolechowice” oraz „Gacka” i „Krzaki”,

64 APK, SOK, sygn. 21/146/0/-/8669, k. 50–51.

65 Tamże, k. 73.

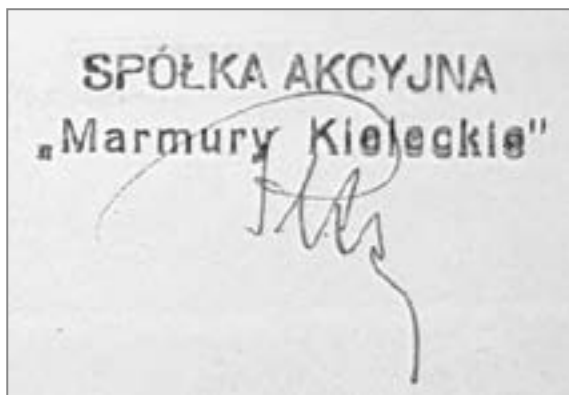
66 Tamże, k. 55–76; „Monitor Polski”, 9 V 1934, nr 106, s. 8; „Obwieszczenia Publiczne Dodatek do Dziennika Urzędowego Ministerstwa sprawiedliwości”, Warszawa 6 X 1934, nr 80, s. 43.

67 APK, UWK I, 15. Marmur sp. z ogr. odp. w Kielcach [dawniej „Marmury Kieleckie”], przekazane przez Okręgowy Urząd Górniczy Radomiu, sygn. 21/100/0/12/12745, k. 17.

68 J. Gągol, P. Król, J. Urban, *Kartki z dziejów Marmurów Kieleckich*, Kielce 2017, s. 1.

69 Ignacy Antoni Olędzki (1856–1931), od około 1895 r. do 1901 r. dyrektor i dzierżawca „Przedsiębiorstwa Kopalń Marmurów Kieleckich”, od początku XX w. właściciel własnej „Fabryki Wyrobów Kamieniarskich” z siedzibą przy ul. Czarnowskiej 14 w Kielcach. Specjalizował się w nagrobkach, pomnikach, epitafiach. Znane są jego realizacje nie tylko w Kielc i okolic, ale również w Ukrainie (Krzemieńcu) i Białorusi. Był uzdolnionym aktorem – amatorem i dyrektorem Teatru „Artystycznego” w Kielcach. M. Kolasa, A. Wojnowska-Duplicka, *Rodziny Kieleckie. Olędzcy*, Kielce 2017, s. 4–11.

70 Feliks Braur był właścicielem firmy „Zakład Rzeźbiarsko-Kamieniarski Feliksa Braura” w Kielcach przy ul. Dużej. Jak wynika z papieru firmowego z 1920 r. (który udostępnił autorowi Jacek Mętrak z Kielc) wykonywał pomniki, roboty budowlane (schody z marmuru, piaskowca, balkony, fasady domów), kaplice grobowe, roboty artystyczno-rzeźbiarskie, figury religijne i dekoracyjne, roboty kościelne i posadzki.



10. Pieczęć firmowa z podpisem Plesnera, 1925 r. Źródło: APK, UWKI, sygn. 21/100/0/12/12745, k. 27.

których lokalizacji nie można dziś zidentyfikować⁷¹. Według zapisów w kontrakcie mieli oni utworzyć spółkę prawa handlowego pod nazwą „Marmury Chęcińskie”. Roczna opłata za użytkowanie wynosiła 100 000 mkp, ale dokument miał wejść w życie dopiero po uprawomocnienia się wyroku sądowego o rozwiązanie umowy z poprzednimi dzierżawcami tych gruntów, Michałem Kozłowiczem i Zofią Filipkowską (w asystencji jej męża Józefa Filipkowskiego)⁷², którzy od marca 1907 r. byli właścicielami „Przedsiębiorstwa Kopalń Marmurów Kieleckich”⁷³. W wyniku decyzji uchwały Rady Miasta Chęciny z 25 lipca 1921 r. kontrakt Plesnera, Olędzkiego i Braura z 7 czerwca 1921 r. został anulowany ze względu na fakt, że poprzednia umowa z Kozłowiczem i Filipkowską nie została jeszcze przez sąd rozwiązana⁷⁴. Zniecierpliwiony impasem prawnym Magistrat nie musiał jednak długo czekać i na podstawie kontraktu z 15 września kamieniołomy zostały wydzierżawione przekształconej z „Przedsiębiorstwa Kopalń Marmurów Kieleckich” spółce akcyjnej „Marmury Kieleckie”, reprezentowanej przez dyrektora zarządzającego Karola Czajkowskiego⁷⁵. Wydaje się, że Plesner nie bardzo na tym stracił, gdyż jak już wiemy rozpoczął pracę w „Marmurach Kieleckich”. Do 1927 r. zajmował stanowisko dyrektora⁷⁶/kierownika ds. technicznych, mając w obowiązkach nadzorowanie

71 Miejsca te opisywał również Wincenty Choroszewski. W. Chor[oszewski], *Chęcińskie kopalnie i marmurołomy* [w:] *Wielka powszechna encyklopedia ilustrowana*, 1893, t. 11–12, s. 546–550; J. Gągol, P. Król, J. Urban, *Złóża i kopalnie eksploatowane przez „Marmury Kieleckie”* [w:] *Z dziejów Marmurów Kieleckich (1876–2016)*, red. J. Głównka, J. Szczepański, Kielce 2020, s. 155, 162.

72 APK, Akta miasta Chęciny (dalej: AmCh), Akta Magistratu Miasta Chęciny – o majątku miejskim i dzierżawach, sygn. 21/121/0/-/75, k. 170–175. Warto nadmienić, że oprócz sprawy sądowej z miastem Chęciny (trwającej co najmniej od początku 1918 r.), od 1917 r. pomiędzy Kozłowiczem a Filipkowską również toczył się proces, ale dotyczący wzajemnych rozliczeń finansowych. APK, SOK, Akta w sprawie Zofii Filipkowskiej przeciwko Michałowi Kozłowiczowi [...], sygn. 21/146/0/-/276, k. 2–5; APK, AmCh, Uchwały i postanowienia Rady Miejskiej Miasta Chęciny, sygn. 21/121/0/-/65, k. 55.

73 APK, SOK, Sprawa Zofii Filipkowskiej przeciwko Michałowi Kozłowiczowi o 30000 rubli, 21/146/0/-/1290, k. 2

74 APK, AmCh, sygn. 21/121/0/-/75, k. 169. Wg decyzji Sądu Okręgowego w Kielcach z 16 lutego 1921 r. sprawa została umorzona, Tamże, k. 103.

75 Tamże, k. 60–66, 161–166.

76 *Księga adresowa przemysłu, handlu i finansów*, Warszawa 1926, poz. 153.

zakładu i kamieniołomów, organizowanie pracy, zapewnienie bezpieczeństwa prowadzonych robót górniczych oraz zatrudnianie specjalistycznej kadry kierowniczej w kopalniach⁷⁷.

W 1928 r. zmieniono mu obowiązki⁷⁸ i dołączył do zarządu spółki, pełniąc funkcję zastępcy sekretarza⁷⁹. Miał na to zapewne wpływ fakt, że od około 1925 r.⁸⁰ prezesem firmy był jego kolega, Modest Grzybowski, z którym m.in. współtworzyli „Gwarectwo Świętokrzyskie”. Akcje firmy były wykupywane głównie przez kapitalistów z Warszawy, Gdańska, Poznania, a nawet Paryża. Kielczanie uczestniczyli w ogólnej sumie kapitału zakładowego „Marmurów” zaledwie w wysokości 1%⁸¹. Mimo to spółka powołała na prezesa Grzybowskiego, kieleckiego przedsiębiorcę, którego pozycję niewątpliwie wzmacniał Plesner, zatrudniony już w 1921 r. Do zarządu dołączył również kolejny wspólnik z „Gwarectwa”, Stefan Łukowski⁸².

Plesner był zaangażowany w działania firmy, promował ją i aktywnie uczestniczył w odczytach popularnonaukowych i konferencjach⁸³. W lipcu 1924 r. oprowadzał po marmurołomie w Bolechowicach wojewodę kieleckiego Ignacego Manteuffla⁸⁴. Gdy 29 maja 1925 r. władze wojewódzkie zorganizowały spotkanie dla dziennikarzy krajowych, w celu wypromowania walorów turystycznych regionu, pierwszym punktem zwiedzania dla dziewiętnastu przybyłych gości była fabryka marmurów, gdzie „[...] pp. Grzybowski i Plesner udzielili wyczerpujących objaśnień o stanie tej gałęzi przemysłu, jego znaczeniu i wartości dla kraju [...]”⁸⁵. Natomiast 23 sierpnia 1925 r. podczas IV Zjazdu Powszechnego Uniwersytetu Regionalnego w Kielcach Plesner przedstawił interesujący referat na temat bogactw mineralnych Gór Świętokrzyskich⁸⁶. Zawarte w nim informacje były inspiracją do podjęcia uchwały pokonferencyjnej, aby

77 APK, UWKI, sygn. 21/100/0/12/12745, k. 22–39; „Obwieszczenie publiczne. Dodatek do Dziennika Urzędowego Ministerstwa Sprawiedliwości”, Warszawa 3 VI 1925, nr 44, s. 19.

78 APK, UWKI, sygn. 21/100/0/12/12745, k. 41.

79 „Ajencja Wschodnia”, 25 IV 1928, nr 95, s. 1; „Gazeta Kielecka”, 6 V 1928, nr 35, s. 3.

80 J. Pazdur, *Dzieje Kielc 1864–1939*, Wrocław – Warszawa – Kraków – Gdańsk 1971, s. 245; *Księga adresowa przemysłu, handlu i finansów*, Warszawa 1926, poz. 153.

81 J. Pazdur, *Dzieje Kielc 1864–1939...*, s. 245.

82 *Epoka, kampanja budowlana*, Warszawa 1928, s. 22 [dodatek specjalny dziennika „Epoka” poświęcony sprawom rozbudowy].

83 Odczyt w Stowarzyszeniu Inżynierów i Techników w Radomiu, 12 maja 1922 r., „Słowo Radomskie”, 12 V 1922, nr 22, s. 3; „Słowo Radomskie”, 14 V 1922, nr 24, s. 2 (streszczenie wykładu pod tytułem *Cudze chwalcie – swego nie znacie!*); Wykład podczas posiedzenia oddziału kieleckiego Polskiego Towarzystwa Krajoznawczego w siedzibie Rady Miejskiej w Kielcach, „Iskra”, 14 I 1923, nr 10, s. 3.

84 „Gazeta Kielecka”, 27 VII 1924, nr 30, s. 2.

85 „Gazeta Kielecka”, 31 V 1925, nr 44, s. 3. J. Pazdur, *Dzieje Kielc 1864–1939...*, s. 267. Wg Pazdura dziennikarze obecni na spotkaniu w superlatywach opisywali Góry Świętokrzyskie. Ciekawy tekst *Marmury Kieleckie. Z wrażeń uczestnika wycieczki dziennikarskiej* pojawił się w „Kurjerze Warszawskim”, 14 VI 1925, nr 165, s. 24.

86 „Gazeta Kielecka”, 9 VIII 1925, nr 64, s. 1; „Gazeta Kielecka”, 30 VIII 1925, nr 70, s. 1; J. Pazdur, *Dzieje Kielc 1864–1939...*, s. 267; „Samorząd”, 6 IX 1925, nr 36, s. 707.

[...] wobec zbliżającej się rocznicy Staszycowskiej, zwrócić się do miejscowych Towarzystw Techników oraz samorządów z gorącym apelem ufundowania w Kielcach koedukacyjnej szkoły zawodowej z działem kamieniarskim, tkackim oraz innym [...].⁸⁷

Tekst referatu został wydrukowany przez „Gazetę Kielecką” w postaci broszury⁸⁸ (il. 11, 12), w której autor zawarł syntetycznie informacje na temat złóż mineralnych oraz historii ich eksploatacji.

Działania firmy w 1927 r. wygenerowały zysk w kwocie 15 656,16 zł, z czego na dywidendę wydzielono 14 000 zł⁸⁹. Jednak pod koniec lat trzydziestych XX w. miała ona duże problemy finansowe i Sąd Okręgowy w Kielcach decyzją z 10 czerwca 1930 r. rozpoczął postępowania układowe z wierzycielami⁹⁰. Plesner i Grzybowski zasiadali w zarządzie spółki jeszcze w 1931 r.⁹¹, a sprawy dotyczące likwidacji oraz związane z nią procesy sądowe ciągnęły się do 1939 r.⁹²

Największą „skazą” na wizerunku spółki akcyjnej było niewywiązanie się z dostarczenia marmurów na budowę Banku Gospodarstwa Krajowego w Warszawie, pomimo dobrych warunków w umowie, którą podpisano 1 marca 1929 r. Inwestor udzielił nawet firmie bezprocentowego kredytu inwestycyjnego na



11. Okładka broszury Rafała Plesnera o bogactwach mineralnych Gór Świętokrzyskich oraz jej reklama w „Gazecie Kieleckiej”, 12 sierpnia 1926, nr 63, s. 4 (zob. il. 12).

87 „Gazeta Kielecka”, 30 VIII 1925, nr 70, s. 1.

88 R. Plesner, *Bogactwa mineralne Gór Świętokrzyskich*, Kielce 1925, s. 1–41.

89 „Ajencja Wschodnia”, 25 IV 1928, nr 95, s. 1; „Gazeta Kielecka”, 6 V 1928, nr 35, s. 3.

90 „Kurjer Warszawski”, 9 VII 1930, nr 185, s. 14.

91 Ostatnie walne zgromadzenie akcjonariuszy odbyło się 14 października 1931 r. w Kielcach. *Obwieszczenia Publiczne*, „Dodatek do Dziennika Urzędowego Ministerstwa Sprawiedliwości”, Warszawa 14 IX 1932, nr 74a, s. 10.

92 APK, SOK, Akta w sprawie cywilnej Firmy Marmury Kieleckie S.A. w likwidacji w osobie likwidatora adw. Gierowski przeciwko Bankowi Gospodarstwa Krajowego w Warszawie o wykreślenie wpisów hipotecznych, sygn. 21/146/0/-/7311, k. 44.



12. Reklama broszury Rafała Plesnera w „Gazecie Kieleckiej”, 12 sierpnia 1926, nr 63, (zob. il. 11).

ten cel, a spółka wyprodukowała jedynie „4 wagony materiału”. Sytuacja stała się dramatyczna, ale zobowiązania przejęło nowe przedsiębiorstwo „Marmur sp. z o.o.”, które wydzierżawiło „Marmury Kieleckie” S.A. w likwidacji i z dobrym skutkiem wywiązywało się z dostaw na budowę banku, bez preferencyjnych kredytów, jakie otrzymała poprzedniczka, inwestując w drogi dojazdowe i kolejki wąskotorowe do kopalń, sprowadzając nowoczesne maszyny z zagranicy oraz kupując samochody⁹³.

Pomimo tych problemów, dziesięcioletni epizod „Marmurów Kieleckich” jako spółki akcyjnej był bardzo interesujący. Firma produkowała dużą liczbę płyt marmurowych na potrzeby budowli powstających lub remontowanych w okresie międzywojennym (m.in. Sejmu RP, Zamków Królewskich w Warszawie i na Wawelu oraz PKO w Krakowie, domów zdrojowych w Krynicy i wielu innych)⁹⁴. Zdobywała nagrody, m.in.: złoty medal na Międzynarodowej Wystawie Sztuki Dekoracyjnej i Wzornictwa w Paryżu w 1925 r.⁹⁵, medal srebrny (o którym już wcześniej wspomniano) na Powszechnej Wystawie Krajowej w Poznaniu w 1929 r.⁹⁶ czy medal brązowy na Międzynarodowej Wystawie Sanitarно-Higienicznej w Warszawie⁹⁷.

Zakłady wapienne „Zagórze” vel „Międzygórze” (1927–1931)

Działalność „Zakładów Wapiennych Zagórze”, będąca epizodem w historii spółki Mendla Lipszyca „Międzygórze”, została szczegółowo opisana w oddzielnym opracowaniu⁹⁸ i dlatego przedstawiono tu jedynie sygnalnie najważniejsze informacje.

Na górze Wietrzni w Kielcach od końca XIX w. eksploatowano wapień dewońskie do celów budowlanych, drogowych i produkcji wapna. Najbardziej znana jest działalność Abrama (Abrahama) Zagajskiego⁹⁹, który w 1885 r. uruchomił w jej

93 APK, SOK, sygn. 21/146/0/-/7311, k. 27–30.

94 *Epoka, kampanja budowlana*, Warszawa 1928, s. 22 [dodatek specjalny dziennika „Epoka” poświęcony sprawom rozbudowy].

95 „Kurjer Poranny”, 28 XI 1925, nr 329, s. 5.

96 „Kurjer Poranny”, 1 X 1929, nr 274, s. 3.

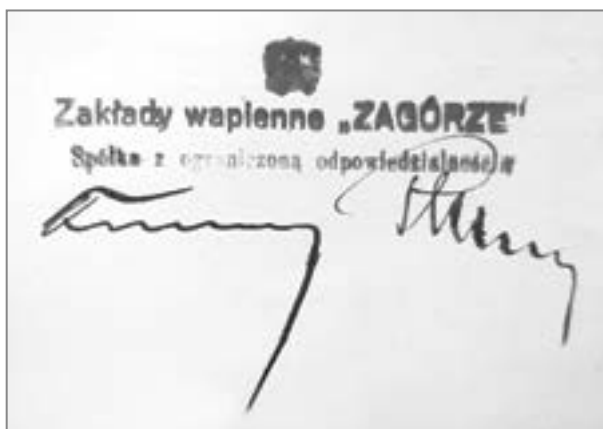
97 „Kurjer Poranny”, 5 VII 1927, nr 184, s. 5.

98 P. Król, *Zakłady wapienne „Międzygórze” w Kielcach...*, s. 99–133.

99 Pochodzący z Chmielnika Abraham Zagajski w 1885 r. kupił kamieniołomy na górze Wietrzni i przeniósł się do Kielc. Uruchomił zakład, którym kierował do 1914 r., następnie przekazał go synowi Herszłowi (1860–1937), który znakomicie prowadził przedsiębiorstwo, ale także dał się poznać jako społecznik, członek wielu towarzystw dobroczynnych, fundator domu starców

zachodniej części duże „Zakłady wapienne *Wietrznia* A. Zagajski i S-wie”¹⁰⁰. W ich cieniu, po wschodniej stronie w środkowej części wzniesienia, rozwinęła działalność przemysłowa spółka Mendla Lipszyca¹⁰¹, uruchamiając w 1909 r. „Zakłady Wapienne *Międzygórze* w Kielcach” przy ul. Lipowej 90¹⁰² (firma posiadała 22-komorowy piec hoffmanowski do wypalania wapna)¹⁰³.

W 1925 r. grunty i zabudowania zakładu wydzierżawił krakowski przedsiębiorca Markus Fussmann, który wraz z Plesnerem 17 marca 1927 r. zawiązał w Krakowie (u rejenta Stanisława Wisłockiego) spółkę pod nazwą „Zakłady Wapienne *Zagórze* spółka z ograniczoną odpowiedzialnością w Kielcach” z siedzibą przy ul. Lipowej 90. Kapitał zakładowy wyniósł 16 850 zł i podzielony został na pięćdziesiąt udziałów: Fussmann – 36 i Plesner – 14. Do Wydziału Rejestrowego Sądu Okręgowego w Kielcach firmę zgłoszono 20 kwietnia 1927 r., nadmieniając, że działalność będzie prowadzona na terenie dawnego zakładu „*Międzygórze*” (il. 13). Fussmann do spółki wniósł wszystkie uprawnienia przysługujące mu jako



13. Pieczęć firmowa z podpisami Fussmanna i Plesnera, 1927 r. Źródło: APK, SOK, sygn. 21/146/0-/8698, k. 16.

i sierocińca, radny. K. Urbański, *Leksykon dziejów ludności żydowskiej Kielc 1789–1999*, Kielce 2000, s. 198.

100 APK, UWK I, Zakłady Wapienne „*Wietrznia*” A. Zagajski i S-wie pod Kielcami [przekazane przez Okręgowy Urząd Górniczy Radomiu], sygn. 21/100/0/12/12751, k. 54.

101 Mendel Lipszyc urodził się w 1882 r. w Warszawie. Był synem Abrama-Mordki i Dwojry Zylbersztajn. W 1906 r. w Kielcach wziął ślub z Gelą Staszowską z domu Moszkowicz (Mendel i Gela byli rozwodnikami), córką Gimpela i Frymety. W 1923 r., w wyborach uzupełniających, został wybrany do Kieleckiej Rady Miejskiej. Zamordowany przez Niemców w 1942 r. Za uzyskane informacje dziękuję dr Barbarze Kasprzyk-Dulewicz z Muzeum Historii Kielc oraz dr. Jarosławowi Dulewiczowi. APK, Akta Stanu Cywilnego Okręgu Bóźniczego w Kielcach (dalej: ASC), sygn. 21/422/0/40, Księga urodzeń małżeństw i zgonów za 1906 r., Akt małżeństwa nr 61; K. Urbański, *Zagłada ludności żydowskiej Kielc 1939–1945*, Kielce 1994, s. 54; Tenże, *Kieleccy Żydzi*, Kraków [1993], s. 132.

102 APK, UWK I, [Sprawy górnicze] Zakłady Wapienne „*Zagórze*” Sp. z ogr. odpow. w Kielcach [przekazane przez Okręgowy Urząd Górniczy Radomiu], sygn. 21/100/0/12/12753, k. 3.

103 GPS: 50.853167, 20.643988.

dzierżawcy i wkład rzeczowy – swój udział 12 tys. zł, kwotę, którą zapłacił z góry tytułem czynszu dzierżawnego. Pismo Plesnera skierowane do Okręgowego Urzędu Górniczego w Radomiu informowało, że wapiennik spółki Lipszyca był nieczynny od półtora roku i rozpoczyna eksploatację kamienia od 28 lutego 1927 r., a wypalanie wapna od 15 marca. Dane statystyczne z wydobycia kamienia i produkcji wapna zestawiono w opracowaniu monograficznym, o którym wspomniano wcześniej.

Perspektywy dalszego rozwoju „Zagórza” sprawiły, że spółka Fussmanna i Plesnera wyraziła chęć dołączenia do tworzonego syndykatu dla przemysłu wapienniczego, którego celem była przede wszystkim walka z nielegalnymi i konkurencyjnymi wapiennikami polowymi¹⁰⁴. 12 stycznia 1932 r. w Kielcach odbyła się konferencja w sprawie zorganizowania syndykatu grupującego zakłady okręgu kieleckiego: „Kadzielnia”, „Sitkówka”, „Jaworznia”, „Chęciny”, „Wietrznia”, „Zagórze”, „Tokarnia” oraz z okręgu częstochowsko-rudnickiego, dąbrowskiego i śląskiego. Przebiegała ona w obecności Aleksandra Bratkowskiego – wojewody kieleckiego i inż. Włodzimierza Kolasińskiego – Naczelnika Wydziału Przemysłowego Województwa Kieleckiego. Plesner wygłosił referat na temat sytuacji przemysłu wapienniczego, przedstawił dotychczasowe wysiłki w kierunku organizacji syndykatu i zwrócił się do przedstawicieli władz i Izby Przemysłowo-Handlowej w Sosnowcu z prośbą o pomoc w celu doprowadzenia do porozumienia. Ważna była walka z nielegalnymi wapiennikami polowymi, ale również z firmami, które nie posiadały zatwierdzonych projektów urządzenia i budowy pieców wapienniczych¹⁰⁵.

Zakłady „Zagórze” działały prężnie, ale w 1931 r., po pięciu latach dzierżawy, ich historia dobiegła końca. Bilans likwidacyjny sporządzono w 1932 r.¹⁰⁶, a firmę formalnie wykreślono z rejestru handlowego dopiero 15 lutego 1943 r.¹⁰⁷

Kamieniołom „Buk” (1927–1931?)

Pomimo uczestnictwa w spółce „Gwarectwo Świętokrzyskie”, Plesner prowadził własny kamieniołom kwarcytów dolnodewońskich na górze Buk (ówcześnie należącej do wsi Gruchawka), znajdującej się obecnie w granicach miasta między ulicami Hubalczyków, Żelaznogórską i Zastawie, po zachodniej stronie elektrociepłowni¹⁰⁸.

104 Wapienniki (piece) polowe miały prymitywną budowę o dość znacznych rozmiarach, np. 10 długości, 4 m szerokości, 3,5 m wysokości, murowane, przeważnie z kamienia wapiennego łączonego gliną. U góry znajdował się otwór służący do napełniania pieca. Na dużą skalę stosowane były przez mniejszych producentów w okresie międzywojennym.

105 APK, UWK I, Organizacja przemysłu. Sprawy syndykatu dla przemysłu wapienniczego [i nielegalnych pieców wapienniczych] 1932–1932, 1935–1935, sygn. 21/100/0/12/12940, k. 2, 81; „Express Zagłębia”, 14 I 1932, nr 13, s. 3.

106 APK, SOK, Zakłady Wapienne „Zagórze” w Kielcach. Spółka z ograniczoną odpowiedzialnością, sygn. 21/146/0/-/8698, k. 30.

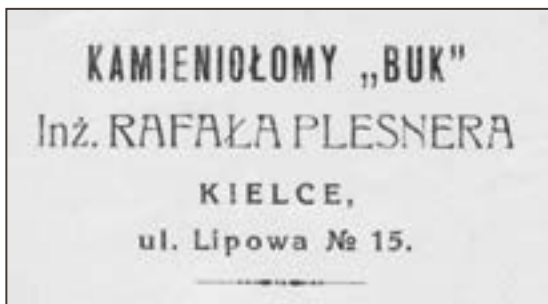
107 Tamże, k. 53.

108 GPS: 50.903534, 20.608051.

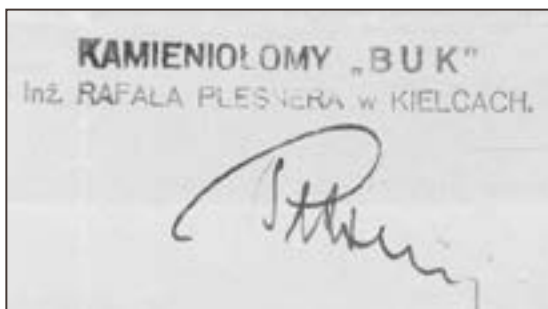
Umowa z „Gwarectwem” miała pewne obostrzenia ograniczające prowadzenie równoległych działań górniczych, ale nie obejmowała wydobywania surowców skalnych (z wyjątkiem kamienia litograficznego). Kopalnia była nastawiona na sprzedaż kamienia, ale przede wszystkim na potrzeby firm budowlanych Plesnera, których działalność będzie opisana w dalszej części artykułu.

15 kwietnia 1927 r. Okręgowy Urząd Górniczy w Radomiu poinformował o uruchomieniu kamieniołomu kwarcytu w Kielcach na terenie lasów państwowych (leśnictwo Dąbrowa, nadleśnictwo Kielce) we wsi Gruchawka, gm. Niewachłów. Przedsiębiorstwo funkcjonowało pod nazwą „Kamieniołomy Buk inż. Rafała Plesnera w Kielcach” z siedzibą przy ul. Lipowej 15¹⁰⁹ (il. 14, 15).

Już w czerwcu 1927 r. firma otrzymała zgodę z Magistratu Miasta Kielce na budowę kolejki wąskotorowej konnej z kamieniołomu do stacji kolejowej Kielce-Herby, biegnącej poboczem drogi, i uzyskała też pozwolenie na jej przebieg przez tereny lasów państwowych¹¹⁰ (il. 16). Plesner zobowiązany był wykonać prace własnym kosztem, wg następujących wytycznych Państwowego Zarządu Drogowego: pobocze miało być dobrze utrzymane, przejazd przez drogę państwową (nr 13/2, Kielce – Mniów), wybrukowane między szynami oraz 1,5 m po obu stronach szyn, główki szyn nie mogły wystawać ponad jezdnię, miał wykonać przejazdy z bali drewnianych do posesji, ustawić znaki ostrzegawcze i wkopać sączki



14. Nagłówek papieru firmowego, 1927 r. Źródło: APK, UWK I, sygn. 21/100/0/12/12736, k. 7.



15. Pieczęć firmowa z podpisem Plesnera, 1927 r. Źródło: APK, UWK I, sygn. 21/100/0/12/12736, k. 7.

109 APK, UWK I, Sprawy górnicze. Góry kwarcytu „Buk” inż. Rafała Plesnera w lasach Nadleśnictwa Kielce w uroczysku Niewachłów, gm. Niewachłów, pow. kielecki, sygn. 21/100/0/12/12736, k. 1. W tym okresie przy ul. Lipowej 90 dzierżawili razem z Markusem Fussmannem z Krakowa kamieniołom „Międzygórze”, należący do spółki Mendla Lipszyca. Plesner mieszkał w tym okresie przy ul. 3 Maja nr 28.

110 APK, UWK I, Budowa kolejki wąskotorowej z kamieniołomów „Buk” do stacji Kielce-Herby 1927–1929, sygn. 21/100/0/13.12/16059, k. 5.



16. Przebieg kolejki wąskotorowej (zaznaczony przez autora linią kreskowaną) z kamieniołomu „Buk” do stacji Kielce Herbskie w 1927 r. (na podstawie APK, UWK I, sygn. 21/100/0/13.12/16059, k. 5), naniesiony na fragment planu Kielce w skali 1:10 000, 1959 r. Źródło: zbiory autora.

odwadniające. Ponadto był odpowiedzialny finansowo za ewentualne wypadki. Po zakończeniu działalności należało usunąć torowisko i przywrócić pobocza do stanu poprzedniego¹¹¹.

Kopalnią do 15 sierpnia 1927 r. zarządzał Jan Żołędowski z Niewachłowa, były kierownik kamieniołomu dolomitu „Zagnańsk-Doły” w Zagnańsku¹¹². Po nim obowiązki przejął Zygmunt Ostaszewski z Kielc, odpowiedzialny również za roboty strzałowe (odnotowany jeszcze w dokumentach z 1930 r.). W kwietniu 1931 r. kierownikiem kopalni był Franciszek Beranek z Kielc¹¹³.

Kamieniołom od 1928 r. nie funkcjonował już jako oddzielna firma, ale w ramach przedsiębiorstw budowlanych Plesnera¹¹⁴.

Sprawozdanie za 1928 r. (marzec – listopad) z wykazu kamieniołomów powiatu kieleckiego informuje o produkcji 9328 t kamienia przy zatrudnieniu przeciętnie 32 robotników¹¹⁵. Produkcję z lat 1930–1931 zestawiono w tabeli (tabela 1).

Tabela 1. Wydobywanie kamienia w kamieniołomie „Buk” w 1930 r. i 1931 r.

Okres produkcji	Wydobycie (w tonach)	Liczba pracowników	Dni robocze	Dzienny zarobek robotnika (zł)
14–30.04.1930	400	11	12	2–4
maj 1930	360	29	19	2–4,50
czerwiec 1930	311	37	21	2–4,50
lipiec 1930	1042	46	22	2,50–6
sierpień 1930	783	38	21	2,50–6
wrzesień 1930	1199	52	20	2,50–6
25 listopada 1930 r. roboty przerwano, a robotnicy zostali zwolnieni				
kwiecień 1931	brak danych	35	brak danych	brak danych
maj 1931	1130	48	24	2,50–6
czerwiec 1931	725	72	17	2,50–6
22 czerwca 1931 r. roboty przerwane w wyniku cofnięcia zamówień				

Źródło: APK, UWK I, Sprawy górnicze. Góry kwarcytu „Buk” inż. Rafała Plesnera w lasach Nadleśnictwa Kielce w uroczysku Niewachłów, gm. Niewachłów, pow. kielecki, sygn. 21/100/0/12/12736, k. 20–27.

111 APK, UWK I, sygn. 21/100/0/13.12/16059, k. 1, 3, 5.

112 APK, UWK I, sygn. 21/100/0/12/12736, k. 2, 3, 6.

113 Tamże, k. 8, 19, 20.

114 APK, SOK, Inż. Rafał Plesner w Kielcach – Przedsiębiorstwo Budowy Dróg i Mostów, sygn. 21/146/0-/8338, k. 1–3; „Gazeta Kielecka”, 13 V 1928, nr 37, s. 4.

115 APK, Starostwo Powiatowe Kieleckie I, Wykaz kopalni i kamieniołomów na terenie powiatu kieleckiego, 1928, sygn. 21/101/0/9/2422, k. 2.

Nie ustalono, kiedy zamknięto kamieniołom, ale prawdopodobnie po 1931 r. Możliwe, że był on jeszcze eksploatowany przez inne firmy podczas II wojny światowej oraz po jej zakończeniu, a następnie częściowo zrekultywowany. Do dziś pozostał duży fragment wyrobiska, elementy betonowych konstrukcji oraz fragmentarycznie nasypy kolejki wąskotorowej, znajdujące się po wschodniej części góry. Na szczycie wzniesienia widoczny jest trójkątny fundament wieży triangulacyjnej, która została zaadaptowana na dostrzegalnię strażacką (il. 17).



17. Dostrzegalnia strażacka na górze Buk, fragment zdjęcia udostępnionego przez Włodzisława Ratała, około 1961 r. Źródło: www.facebook.com/photo/?fbid=2772799069562125&set=gm.1755017274988465&idorvanity=330329694123904 (dostęp: 17 VII 2024 r.).

Przedsiębiorstwa budowlane (1928–1939?)

W dniu 24 kwietnia 1928 r. Sąd Okręgowy w Kielcach wpisał do rejestru handlowego firmę „Przedsiębiorstwo Budowy Dróg i Mostów Inżynier Rafał Plesner w Kielcach. Budowa dróg i mostów oraz własne kamieniołomy kwarcytowe *Buk* z siedzibą w Kielcach, przy ulicy Lipowej 15”¹¹⁶ (il. 18). Przedsiębiorstwo nieco



18. Nagłówek papieru firmowego, 1928 r. Źródło: APK, UWK I, sygn. 21/100/0/12/12736, k. 11.

wcześniej rozpoczęło działalność, gdyż trzy miesiące przed dokonaniem tego wpisu poinformowało Okręgowy Urząd Górniczy w Radomiu o rozpoczęciu eksploatacji kamienia na górze Strużnej w Krajnie i „pod Św. Katarzyną” na potrzeby budowy drogi Górno – Bodzentyn¹¹⁷. Dla wydobycia surowca w okresie 1928–1930 firma dzierżawiła od Okręgowej Dyrekcji Robót Publicznych w Kielcach (z Państwowych Kamieniołomów w Zagnańsku) „12 wózków leśnych kompletnych z kółkami dwurantowymi i maźnicami o szerokości toru 700 mm”¹¹⁸. Eksploatacją zarządzał Zygmunt Ostaszewski z kamieniołomu „Buk”. Kierownictwo techniczne prowadził Jan Kotek z Kielc, jednak w marcu 1928 r. opuścił pracę¹¹⁹. Wydobycie prowadzono ręcznie w płytkich wyrobiskach i często przenoszono je z miejsca na miejsce. Plesner prosił Okręgowy Urząd Górniczy o możliwość wykorzystania ładunków wybuchowych i wypożyczenia ich z Zakładu Wapiennego „Zagórze” („Międzygórze”), który dzierżawił wtedy z Fussmannem od Mendla Lipszycza¹²⁰. Teren wyrobisk na północnym stoku góry Strużnej w Krajnie, gdzie eksploatowano kwarcyty dolnodewońskie¹²¹, jest łatwy do zlokalizowania¹²², natomiast trudno ustalić miejsce pozyskiwania kamienia „pod Św. Katarzyną”. Możliwe, że pozostałościami po tej eksploatacji są stare zroby górnicze w osadach kambru górnego masywu Łysicy, znajdujące się w odległości 800 m na wschód od dużego parkingu z miejscem widokowym na Dolinę Wilkowską przez zjazd do Świętej Katarzyny¹²³.

116 APK, SOK, sygn. 21/146/0/-/8338, k. 1-3; „Gazeta Kielecka”, nr 37, 13 V 1928, s. 4.

117 APK, UWK I, sygn. 21/100/0/12/12736, k. 11.

118 APK, UWK I, Dzierżawa inwentarza kolejkowego, własność M. R. P., sygn. 21/100/0/13.11/15820, k. 49.

119 APK, UWK I, sygn. 21/100/0/12/12736, k. 6, 7, 13, 16.

120 Tamże, k. 11.

121 *Atlas Geologiczno-Surowcowy Gór Świętokrzyskich (1:50 000)*, ark. Bodzentyn, red. T. Wróblewski, Warszawa 1986, poz. 55, 56.

122 GPS: 50.877050, 20.823861.

123 GPS: 50.889555, 20.874789.

Plesner w 1928 r. zaangażował się w sprawy budowy linii kolejowej Kraków – Miechów. Na posiedzeniu komitetu organizacyjnego, które odbyło się w magistracie krakowskim pod przewodnictwem wicewojewody kieleckiego Adama Kroebła, wygłosił odczyt na temat konieczności budowy tego połączenia, podając również kosztorys tej inwestycji¹²⁴. Minister Komunikacji Alfons Kühn, rozporządzeniem z 28 maja 1929 r., udzielił Plesnerowi, na mocy art. 2 ustawy z dnia 14 października 1921 r. o udzielaniu koncesji na koleje żelazne (Dz.U.R.P. Nr 88, poz. 646), działającemu z ramienia i na rzecz Wydziału Powiatowego Sejmiku w Miechowie, zezwolenia na wykonanie studiów przedwstępnych linii kolejowej normalnotorowej z Kozłowa przez Miechów do Krakowa celem sporządzenia projektu technicznego. Na podstawie tego zezwolenia miał on prawo wstępu na grunt obcy oraz dokonywania potrzebnych pomiarów i niwelacji, z ewentualnym wynagrodzeniem szkód. Projektowana linia kolejowa miała długość około 65 km, została wybudowana i oddana do użytku w 1934 r.¹²⁵

Od 1 czerwca 1929 r. jego firma zmieniła nazwę na „Przedsiębiorstwo robót inżynierskich Inżynier Rafał Plesner w Kielcach”¹²⁶ (il. 19–22). Spośród zrealizowanych przez nią inwestycji ważnymi były budowy mostów żelbetowych w Cedzynie, Białogonie i Słowiku¹²⁷.

Zbudowane w tym samym okresie były podobnej konstrukcji, jednoprzęsłowe, łukowe, ówczasie rekomendowane przez Ministerstwo Robót Publicznych jako rozwiązanie modelowe dla obiektów do 36 m rozpiętości¹²⁸. Białogońska inwestycja



19. Nagłówek papieru firmowego, 1931 r. Źródło: APK, UWK I, sygn. 21/100/0/13.13/16302, k. 273.

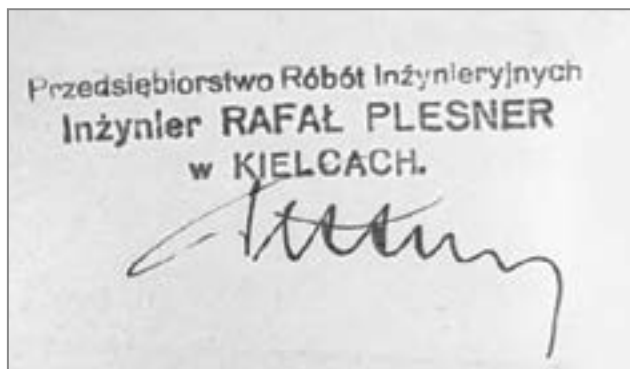
124 „Nowy Dziennik”, 19 IX 1928, nr 253, s. 11.

125 *Planowanie linii kolejowej Kozłów – Miechów – Kraków*, <http://laurahuta.blogspot.com/2012/01/planowanie-linii-kolejowej-kozow.html> (dostęp: 26 VIII 2023 r.).

126 APK, SOK, sygn. 21/146/0/-/8338, k. 4, 8.; „Gazeta Kielecka”, 27 VI 1929, nr 50, s. 4.

127 Informacje o budowie mostów z opisem błędów, jakie pojawiają się w literaturze, autor artykułu opisał szczegółowo w periodyku „Świętokrzyskie”, P. Król, *Prosto z mostu*, „Świętokrzyskie” 2023, nr 33(37), s. 75–86.

128 Takie konstrukcje powstały w wielu miejscach w kraju, m.in. w Kopytkowie (pow. warszawski), Lisowie (pow. lubliniecki), Jedlińsku (pow. radomski) i Ciechanowie (woj. mazowieckie).



20. Pieczęć firmowa z podpisem Plesnera, 1931 r. Źródło: APK, UWK I, sygn. 21/100/0/13.13/16302, k. 262.



21. Reklama, „Przemysł budowlany Polski odrodzonej 1919–1929”, Warszawa 1929? [b.d.w.], s. 30.



22. Reklama, „Express Zagłębia”, 18 października 1936, nr 286, s. 30.

nie była szczególnie opisywana, inaczej niż dwie pozostałe, gdyż most był o wiele mniejszy. W Słowiku i Cedzynie rozpiętość przęseł w świetle wynosiła około 30 m, a w Białogonie 18 m¹²⁹. Wszystkie wymienione mosty już nie istnieją.

Jako pierwszy zbudowano most w Cedzynie (na rzece Lubrzance, droga Kielce – Łągów) (il. 23). Po pozytywnych wynikach prób obciążeniowych, które polegały na usypaniu na całej szerokości mostu geometrycznej przyzmy piasku o wysokości maksymalnej 1,46 m¹³⁰, oddano go do ruchu publicznego 6 września 1930 r.¹³¹ Udostępnienie mostu zbiegło się z piątą rocznicą śmierci Stefana Żeromskiego i dlatego nazwano go imieniem pisarza. Zdjęcie mostu zostało nawet zamieszczone w periodyku „Ziemia” w 1935 r. w artykule wspomnieniowym o Żeromskim¹³². Wojna go niestety nie oszczędziła i po wielu nieskutecznych remontach, w połowie lat pięćdziesiątych XX w., zbudowano nowy o niekonwencjonalnej, jak na ówczesne czasy, konstrukcji¹³³ – i co ważne, nawiązującej wyglądem do poprzedniej.

W Białogonie, na rzece Silnicy, i w Słowiku, na rzece Bobrzy, mosty powstawały jednocześnie. W dokumentacjach technicznych i korespondencjach nazywano je: „most na Silnicy pod Cegielnią” i „most na Bobrzy pod Zagrodami”. Budowy planowano od 1928 r. Przygotowania, czyli wykonanie mostów objazdowych, przyczółków, dojazdów i regulacji brzegów, zamierzano wykonać do połowy 1929 r. W kolejnym etapie miała nastąpić budowa przęseł, tzw. ustrojów niosących¹³⁴, dla których ogłoszono przetarg¹³⁵. Firma Plesnera wygrała rywalizację, konkurując z siedmioma przedsiębiorstwami z Krakowa, Lwowa, Sambora, Radomska i Skarżyska (w jednym przypadku nie podano siedziby firmy)¹³⁶. Umowy na ich realizację podpisano w tym samym dniu 14 czerwca 1930 r., a terminy zakończenia prac wyznaczano na 15 września 1930 r.¹³⁷ Jednak ze względu na obfite jesienne opady deszczu i wczesne mrozy¹³⁸, budowy zakończono dopiero wiosną 1931 r.¹³⁹ Po próbach obciążeniowych komisja przeprowadziła odbiór techniczny. Znamy

129 APK, UWK I, Most na rzece Bobrzy pod Zagrodami na drodze państwowej nr 13 [pow. Kielce – akta budowy mostu] 1930–1931, sygn. 21/100/0/13.13/16302, k. 48; Tamże, Most na Silnicy pod Cegielnią [pod Kielcami] 1928–1931, sygn. 21/100/0/13.13/16297, k. 102, 51; Tamże, Projekt wstępny mostu pod Zagrodami na rzece Bobrzy [pow. Kielce – zatwierdzenie projektu], sygn. 21/100/0/13.13/16248, plan nr 3.

130 APK, UWK I, Projekt budowy mostu nr 7/2 na drodze woj. Kielce – Łągów – Opatów [na rzece Lubrzance w Cedzynie – pow. Kielce], 1928–1930, sygn. 21/100/0/13.13/16250, k. 78; T. Wągrowski, *Cedzyna i Słowik – dwa mosty i dwie historie*, Kielce 2018, s. 7.

131 Tamże, k. 78–80.

132 „Ziemia” 1935, nr 11 i 12, s. 238.

133 T. Wągrowski, *Cedzyna i Słowik – dwa mosty i dwie historie*, Kielce 2018, s. 7–8.

134 APK, UWK I, Projekt wstępny mostu pod Zagrodami na rzece Bobrzy [pow. Kielce – zatwierdzenie projektu], sygn. 21/100/0/13.13/16248, k. 24

135 „Dziennik Wojewódzki Kielecki”, 24 V 1930, nr 12, s. 235–236.

136 APK, UWK I, sygn. 21/100/0/13.13/16302, k. 106–110.

137 APK, UWK I, sygn. 21/100/0/13.13/16297, k. 193; APK, UWK I, sygn. 21/100/0/13.13/16302, k. 13.

138 Tamże, k. 271.

139 Tamże, k. 274.



23. Most na rzece Lubrzance w Cedzynie. Napis na fotografii przedstawia prawdopodobnie rok rozpoczęcia budowy mostu, gdyż został on udostępniony do ruchu dopiero 6 września 1930 r. Źródło: T. Wągrowski, *Cedzyna i Słowik – dwa mosty i dwie historie*, Kielce 2018, s. 7.



24. Most w Słowiku, fot. Henryk Poddębski, 1936 r. Źródło: Muzeum Narodowe w Kielcach, MNKi/H/2918/2.

protokół odbioru mostu w Słowiku (il. 24), sporządzony 23 maja 1931 r., gdzie nie stwierdzono żadnych uszkodzeń, a wykonanie odpowiadało wymogom prawa budowlanego. Podobnie było z mostem białogońskim, co wynika z kontekstu zapisów w dokumentacji. Jednakże w źródłach archiwalnych nie podano dat oficjalnego udostępnienia mostów, w tym bardziej znanego, zbudowanego w Słowiku, któremu nadano imię kpt. Kazimierza „Herwina” Piątka, dowódcy I Kompanii Kadrowej, którą 12 sierpnia 1914 r. wprowadził do Kielc, przekraczając w tym miejscu rzekę Bobrzę. Most ten, spośród wszystkich wybudowanych przez firmę Plesnera, funkcjonował najdłużej, został rozebrany dopiero w 2011 r.¹⁴⁰ (przyczółki wysadzono ładunkami wybuchowymi). Zachowano po nim dwa betonowe (skrajne) tężniki, które wraz z obeliskiem upamiętniającym marsz „Kadrówki” (zwieńczonym orłem posadowionym na oryginalnym łożysku przęsła), są eksponowane przy nowym moście. W artykułach i wszelkich opracowaniach (również tu cytowanych) oraz informacjach internetowych autorzy podają, że w 1932 r. zakończono jego budowę lub że nadano mu wtedy imię patrona. Potwierdza to informacja na obelisku znajdującym się przy nowym moście: „...otrzymał jego imię w 1932 r.” (il. 25). To wzbudziło podejrzenia, gdyż okres między zakończeniem prac a udostępnieniem mostu/mostów (również białogońskiego) od końca maja 1931 r. był zbyt długi. Z pomocą przyszły „Gazeta Kielecka”¹⁴¹ i warszawski „Kurjer Poranny”¹⁴², w których odnaleziono informacje, że 8 sierpnia 1931 r. odbyło się oficjalne otwarcie mostu w Słowiku z nadaniem imienia (il. 26). Na marginesie dywagacji o błędnym roku kontekst całego napisu na obelisku (il. 25) też nie jest prawidłowy, gdyż wynika z niego, że I Kompania Kadrowa wkroczyła 12 sierpnia 1914 r. na most, który zbudowano dopiero w 1931 r. – co pokazuje ładnie wykonany odlew prezentujący jego wygląd. Ale w kwestii jego wyglądu również istnieje nieprawidłowość, gdyż most nie miał środkowej podpory – był konstrukcją samonośną¹⁴³.

Białogońska „beziemienna” inwestycja, którą zrealizowano w cieniu tych dwóch bardziej znanych, była zlokalizowana w miejscu obecnego mostu na ul. Krakowskiej. W dokumentach archiwalnych nie odnaleziono projektu technicznego mostu, są tylko wzorcowe szkice standardowych mostów łukowych, które wg zaleceń władz należało zmodyfikować, dostosować i uprościć do mniejszej 18 m rozpiętości przęsła, ponadto zdecydowano, że nie będzie przy nim chodnika¹⁴⁴. Most był łukowy i o wiele niższy, odbiegający wyglądem od dwóch pozostałych. Dokumentują go fotografie z lokalizacją zgodną z topografią tego miejsca

140 S. Krześniak, *Krótką historia początku i końca... mostu im. kpt. Kazimierza Jana Piątka ps. „Herwin”, wybudowanego nad rzeką Bobrzę w Słowiku, w ciągu drogi wojewódzkiej nr 762 Kielce – Chęciny – Małogoszcz*, „Studia Muzealno-Historyczne” 2017, t. 9, s. 139–142.

141 „Gazeta Kielecka”, 6–9 VIII 1931, nr 61 i 62, s. 3.

142 „Kurjer Poranny”, 9 VIII 1931, nr 219, s. 4.

143 APK, UWK I, sygn. 21/100/0/13.13/16248, k. 48; Na ten „poważny błąd” zwrócił również uwagę Stanisław Krześniak w artykule: *Krótką historia początku i końca... mostu im. kpt. Kazimierza Jana Piątka ps. „Herwin”, wybudowanego nad rzeką Bobrzę w Słowiku, w ciągu drogi wojewódzkiej nr 762 Kielce – Chęciny – Małogoszcz*, „Studia Muzealno-Historyczne” 2017, 9, s. 142.

144 APK, UWK I, sygn. 21/100/0/13.13/16297, k. 22.



25. Napis na obelisku upamiętniający przejście I Kompani Kadrowej pod dowództwem kpt. Kazimierza „Herwina” Piątka przez most na Bobrzy, 12 sierpnia 1914 r. Błędy, jakie popełniono w napisie, skomentowano w tekście, fot. Paweł Król, 2023 r.



26. Fotografia wykonana prawdopodobnie 8 sierpnia 1931 r., podpisana przez autora: „Most na Słowiku na rzece Bobrzy, dr. państw. nr 13 /trakt Kielce – Kraków/ zbudowany w 1930–1931 r.”, fot. Mieczysław Tuszyński z Kielc [urzędnik kontraktowy w referacie grobownictwa wojennego w Okręgowej Dyrekcji Robót Publicznych UW w Kielcach]. Źródło: zbiory Tomasza Kalety z Zagnańska.



27. Most w Białogonie, oddany do użytku po 23 maja 1931 r., autor nieznany, 1931 r. Źródło: <https://fotopolska.eu/820735.foto.html> (dostęp: 1 VI 2023 r.).

oraz przebiegiem rzeki (il. 27). Nie ustalono dalszych jego losów, możliwe, że – jak w przypadku mostu w Cedzynie – zniszczenia wojenne lub inne przyczyny spowodowały jego wyburzenie.

Wyjście firmy Plesnera poza lokalny rynek budowlany wymagało większego kapitału i dlatego 6 lutego 1935 r. utworzył on drugą firmę „Budownictwo i Komunikacja Inżynierowie R. Plesner, M. Szyłajner i H. Wegmeister, spółka z ograniczoną odpowiedzialnością” z siedzibą w Warszawie, Aleje Jerozolimskie 22, której celem było prowadzenie, projektowanie i wykonywanie wszelkich robót inżynieryjno-budowlanych, drogowych, melioracyjnych. Kapitał zakładowy wynosił 100 tys. zł¹⁴⁵. Po dwóch miesiącach zmieniono jej nazwę i lokalizację na „Budownictwo i Komunikacja, spółka z ograniczoną odpowiedzialnością” przy ul. Poznańskiej 36 w Warszawie¹⁴⁶.

Dalsza analiza firm nieco się komplikuje, gdyż np. w nagłówkach papieru firmowego „Przedsiębiorstwo Robót Inżynieryjnych Inż. Rafał Plesner, Spółka z ograniczoną odpowiedzialnością” z lat 1936–1937 widnieją siedziby kielecka i warszawska, czyli ul. Sienkiewicza 69 i ul. Poznańska 36 – ta ostatnia będąca adresem spółki „Budownictwo i Komunikacja...”¹⁴⁷ (il. 28). Najwyraźniej, zmieniono również lokalizację warszawskiego biura na ul. Złotą 47 (il. 29).

W maju 1938 r. „Przedsiębiorstwo Robót Inżynieryjnych Inż. Rafał Plesner, Spółka z ograniczoną odpowiedzialnością” w Kielcach zyskało nowego udziałowca i przeniesiono je do Krakowa. Zmieniono nazwę firmy na „Przedsiębiorstwo Robót Inżynieryjno-Budowlanych Inż. R. Plesner i Arch. R. Spohn, spółka z ograniczoną odpowiedzialnością” z siedzibą w Krakowie¹⁴⁸.

145 „Przegląd Budowlany”, 25 III 1935, nr 3, s. 96.

146 „Przegląd Budowlany”, 25 V 1935, nr 5, s. 170.

147 APK, Akta miasta Kielc (dalej: AMK), Umowa z firmą Wietrznia, sygn. 21/122/0/-/2580, k. 41, 47, 68.

148 „Biuletyn Przetargowy”, 18 VIII 1938, nr 38, s. 10.



28. Nagłówek papieru firmowego, 1937 r. Źródło: APK, Akta miasta Kielc, sygn. 21/122/0/-2580, k. 50.



29. Reklama firmy „Lot i OPLG Polski”, sierpień–wrzesień 1937, nr 8–9, [b.n.] (blok reklamowy).

Decyzją Józefa Piłsudskiego z 1 lipca 1927 r. powstał Fundusz Kwaterunku Wojskowego (FKW), którego głównym celem było zapewnienie kadrze zawodowej mieszkań w nowych, murowanych obiektach. W sprawozdaniach FWK Plasner jest wymieniany jako współpracownik w kategorii firmy budowlane¹⁴⁹ oraz jako wykonawca robót budowlanych¹⁵⁰. Wynika z nich również, że w okresie 1929–1936 ukończono w koszarach na Bukówce w Kielcach budowę ośmiu domów¹⁵¹. Realizacje czterech budynków, rozpoczętych w 1928 r., przejęły „Przedsiębiorstwo Robót Inżynieryjnych Inż. Rafał Plesner...” oraz spółka dr. Czesława Kłósia z Włoch k. Warszawy (obecnie dzielnica miasta), gdyż wcześniejszy wykonawca „Inż. Stefan Manasterski i Jan Szafran” z Sambora nie dotrzymywał tempa zaplanowanych prac¹⁵². Plesner wybudował również drogę do garnizonu 2. Pułku Artylerii Lekkiej Legionów w kieleckiej dzielnicy Baranówek, o czym świadczy

149 *Sprawozdanie Funduszu Kwaterunku Wojskowego 1927–1937*, Warszawa 1938, t. 3, s. XXXI.

150 *Domy mieszkalne Funduszu Kwaterunku Wojskowego. Sprawozdanie 1930–1933*, Warszawa 1934, s. 235.

151 *Sprawozdanie Funduszu Kwaterunku Wojskowego 1927–1937*, Warszawa 1938, t. 3, s. 35.

152 T. Banaszek, E. Żelazko, *Warunki zakwaterowania garnizonu kieleckiego w okresie międzywojennym*, „Studia Muzealno-Historyczne” 2020, t. 2, s. 75; Świętokrzyski Wojewódzki Konserwator Zabytków w Kielcach. Decyzja w sprawie wpisu do Rejestru Zabytków Nieruchomych Województwa Świętokrzyskiego, ZRRiD.RN.5140.1.4.2022, 11 VIII 2022, s. 9.

czternaście rachunków wystawionych Zarządowi Miejskiemu w okresie od 28 października 1936 r. do 12 lipca 1937 r. Wykonano wtedy prace ziemne i drogę kamienną¹⁵³ o szerokości 6,68 m z kwarcytu łamanego o grubości od 16 do 20 cm¹⁵⁴.

Dla FKW realizował również inwestycje w Mołodecznie na Białorusi¹⁵⁵. Odszukano niewątpliwie tylko część ogłoszeń przetargowych, w których uczestniczyły spółki Plesnera (tabela 2). Niestety, nie podawano ich pełnych nazw (zazwyczaj tylko „inż. Plesner, Kielce”) i dlatego nie ustalono dokładnie, która z nich zgłosiła ofertę. Spośród ogłoszeń wymienionych w tabeli były tylko dwa korzystne rozstrzygnięcia: budowa siedmiu domów 18-rodzinnych k. Mielca dla P. Z. L. Wytwórnia Płatowców-2¹⁵⁶ oraz opisanych powyżej mostów pod Kielcami¹⁵⁷ (nie odnaleziono ogłoszenia przetargowego na budowę mostu w Cedzynie).

Tabela 2. Lista przetargów, w których uczestniczyły spółki Plesnera w latach trzydziestych XX w.

Rok	Przetarg	Źródło
1930	Budowa mostów w Białogonie i Słowiku	„Dziennik Wojewódzki Kielecki”, 24 V 1930, nr 12, s. 235-236
1932	Budowa magazynu murowanego w Puławach	„Tygodnik dostaw”, Lwów, 31 V 1932, nr 10, s. 2
1933	Przetarg na przebudowę dróg i robót terenowych w Centrum Wyszkozenia Sanitarnego Wojska Polskiego	„Informator o dostawach rządowych, wojskowych i samorządowych”, VI 1933, nr 2, s. 24
1934	Urząd Celny w Gdyni, Fundusz Kwaterunku Wojskowego	„Przegląd Budowlany”, 1934, nr 9, s. 271
1935	Budowa domu 12-rodzinnego podoficerskiego w Dęblinie, FKW	„Przegląd Budowlany”, 25 IX 1935, nr 9, s. 96
1937	Budowa 7 domów 18-rodzinnych pod Mielcem dla P. Z. L. – Wytwórnia Płatowców-2	„Biuletyn Przetargowy”, 29 IX 1937, nr 44, s. 3
1937	Budowa domu 24-rodzinnego podoficerskiego w Kielcach, FKW	„Biuletyn Przetargowy”, 22 X 1937, nr 48, s. 4
1938	Budowa 8 domów wielorodzinnych oficerskich i podoficerskich w Babcach-Wawrzyszewie k. Warszawy, F.K.W.	„Biuletyn Przetargowy”, 12 IV 1938, nr 15, s. 7

153 Kamienną, ale niebrukowaną, gdyż nie została zbudowana z kostki o standardowych wymiarach.

154 APK, AMK, Umowa z firmą Wietrznia, 21/122/0/-/2580, k. 38–77; T. Banaszek, *2 Pułk Artylerii Lekkiej Legionów w Kielcach (1922–1939)*, „Studia Muzealno-Historyczne”, 2015, t. 7, s. 223.

155 Domy mieszkalne Funduszu Kwaterunku Wojskowego. Sprawozdanie 1930–1933, Warszawa 1934, s. 235.

156 Nowy oddział PZL w Mielcu rozpoczęto budować 1 września 1937, produkcję rozpoczęto w marcu 1939 r.

157 APK, UWK I, sygn. 21/100/0/13.13/16302, k. 106–110.

1938	Budowa 2 domów oficerskich i 1 domu podoficerskiego w Rzeszowie, FKW	„Biuletyn Przetargowy”, 25 IV 1938, nr 17, s. 6
1938	Budowa domu oficerskiego 24-rodzinnego w Kielcach, FKW	„Biuletyn Przetargowy”, 17 V 1938 r., nr 21, s. 5
1939	Budowa domu mieszkalnego Państwowego Zakładu Emerytalnego Nr 2 przy ul. Solec w Warszawie	„Biuletyn Przetargowy”, 22 VIII 1939, nr 34, s. 6

W czerwcu 1938 r. firma „Przedsiębiorstwo Robót Inżynieryjnych Inżynier Rafał Plesner w Kielcach”¹⁵⁸, czyli „Przedsiębiorstwo Robót Inżynieryjno-Budowlanych Inż. R. Plesner i Arch. R. Spohn, spółka z ograniczoną odpowiedzialnością”, została wykreślona z rejestru handlowego (w dokumentach sądowych przy likwidacji firmy podano pierwotną, nieaktualną już nazwę). Nie ustalono natomiast, kiedy zakończyła działalność spółka „Budownictwo i Komunikacja Inżynierowie R. Plesner, M. Szylajner i H. Wegmeister, spółka z ograniczoną odpowiedzialnością” z siedzibą w Warszawie, a po zmianie nazwy „Budownictwo i Komunikacja, spółka z ograniczoną odpowiedzialnością” – prawdopodobnie jej działalność przebrała II wojna światowa.

Podsumowując, Plesner miał dwie spółki budowlane, które zasadniczo realizowały te same zadania, a ich ewolucje były przede wszystkim związane ze zmianą składu osobowego wspólników, siedziby lub nazwy (tabela 3).

Tabela 3. Spółki budowlane Plesnera.

Data utworzenia spółki	Zmiany formalne (składu osobowego, nazwy lub siedziby spółki)	Nazwa spółki
24 kwietnia 1928		„Przedsiębiorstwo Budowy Dróg i Mostów Inżynier Rafał Plesner w Kielcach. Budowa dróg i mostów oraz własne kamieniołomy kwarcytowe <i>Buk</i> ” z siedzibą w Kielcach
	1 czerwca 1929	„Przedsiębiorstwo robót inżynieryjnych Inżynier Rafał Plesner w Kielcach”
	20 maja 1938	„Przedsiębiorstwo Robót Inżynieryjno-Budowlanych Inż. R. Plesner i Arch. R. Spohn, spółka z ograniczoną odpowiedzialnością” z siedzibą w Krakowie
6 lutego 1935		„Budownictwo i Komunikacja Inżynierowie R. Plesner, M. Szylajner i H. Wegmeister, spółka z ograniczoną odpowiedzialnością” z siedzibą w Warszawie
	19 kwietnia 1935	„Budownictwo i Komunikacja, spółka z ograniczoną odpowiedzialnością” z siedzibą w Warszawie

¹⁵⁸ APK, SOK, sygn. 21/146/0/-/8338, k. 11, 13.

Epizod – Polskie Towarzystwo Krajoznawcze (PTK)

Zaangażowanie Plesnera w sprawy regionalne, poprzez odczyty popularno-naukowe i wydanie broszury na temat bogactw mineralnych, musiała być dostrzeżona i doceniana w środowisku, skoro 30 stycznia 1931 r. został wiceprezesem Oddziału Kieleckiego PTK, prezesem była wtedy Marta Hubicka, a sekretarzem Edmund Massalski¹⁵⁹. Nie wiadomo, kiedy Plesner wstąpił do PTK. Możliwe, że już w 1923 r. był członkiem, gdyż przedstawił wykład o marmurach kieleckich podczas pierwszego po wojnie posiedzenia Towarzystwa, które odbyło się w siedzibie Rady Miejskiej w Kielcach. Po tym odczycie „[...] prelegent demonstrował ciekawsze okazy marmurów krajowych i zagranicznych. Grzmiące oklaski były podzięką za łaskawe przybycie z interesującym referatem”¹⁶⁰.

II wojna światowa

Plesner brał udział w kampanii wrześniowej. W randze porucznika był dowódcą plutonu w 5. Pułku Saperów w Przemyślu¹⁶¹. Polskę opuścił 21 września 1939 r. i przedostał się na Węgry, a później na Zachód. Od 14 maja 1941 r. przydzielony został do służby wartowniczej Legii Oficerskiej w Egipcie. Powrócił do Kielc w randze majora, przyплыł do kraju statkiem MS Batorym 22 listopada 1947 r. Podczas wojny owdowiał. W spisie żołnierzy powracających do Polski podano stały adres zamieszkania „Kielce, ul. Złota 21”¹⁶². Pomimo licznych kwerend prowadzonych w archiwach oraz w Instytucie Pamięci Narodowej, dalszych losów Plesnera nie ustalono.

Podsumowanie

Rafał Plesner był niewątpliwie interesującą postacią. Kompetentny, energiczny, przedsiębiorczy i zaangażowany w rozwijaniu wielu firm. W szczytowym okresie, w latach 1928–1930, pracował dla spółki akcyjnej „Marmury Kieleckie”, współtworzył „Gwarectwo Świętokrzyskie”, „Zakłady Wapienne Zagórze” oraz prowadził własne przedsiębiorstwo budowlane i kamieniołom „Buk” w Kielcach (tabela 4).

159 „Wiadomości Krajoznawcze i Turystyczne”, Biuletyn PTK, Warszawa III 1931, nr 3(5), s. 3. W zarysie dziejów Towarzystwa w opracowaniu prof. Adama Massalskiego i dr. Andrzeja Rembalskiego, nie podano (z braku danych) członków zarządu oddziału kieleckiego w latach 1920–1948, dlatego ta informacja jest również istotna dla badaczy tego tematu.

160 „Iskra”, 14 I 1923, nr 10, s. 3.

161 W źródle podano „10. Pułk Saperów w Przemyślu”, ale został on rozformowany w 1931 r., zapewne był to 5. Pułk.

162 WBH, Bazy personalne – Rafał Plesner, sygn. IV.501.12.577, k. 131.

Tabela 4. Zatrudnienie i działalność inż. Rafała Plesnera w układzie chronologicznym.

Działalność/ Zatrudnienie (forma działalności lub stanowisko)	1918	1919	1920	1921	1922	1923	1924	1925	1926	1927	1928	1929	1930	1931	1932	1933	1934	1935	1936	1937	1938	1939	
Eksploracja barytu w Strawczynku (spółka - współwłaściciel)																							
Kieleckie Kamieniołomy Rządowe (dyrektor)																							
„Marmury Kieleckie” (dyrektor/ kierownik, członek zarządu)																							
„Gwarectwo Świętokrzyskie” (spółka – współwłaściciel)																							
Zakłady Wapienne „Zagórze” (spółka – współwłaściciel)																							
Kamieniołom „Buk” (właściciel)											W ramach przedsiębiorstw budowlanych												
Przedsiębiorstwa budowlane (właściciel, spółka – współwłaściciel)																							?

Fakty ujawniają też ciekawy obraz koleżeńskich powiązań. Grzybowski, Łukowski i Plesner, udziałowcy spółki „Gwarectwo Świętokrzyskie”, zasiadali również w zarządzie spółki akcyjnej „Marmury Kieleckie”. Obecność Jana Czarnockiego w „Gwarectwie” dużo wyjaśnia. Wiele ważnych analiz geologicznych (wydanych również drukiem) powstało na potrzeby działalności spółki, np. (cytowane już powyżej) artykuły o barycie w okolicach Strawczynka, kwarcytach na Świniej Górze czy rudach żelaza w Wyszmontowie. Czarnocki ogólnie pisał w swoich tekstach, że wydobyciem surowców zajmowała się prywatna spółka, ale dziś już wiemy, że było to „Gwarectwo”, w której był współudziałowcem.

Aktywność Plesnera w Oddziale Kieleckim PTK, popularyzacja wiedzy o marmurach kieleckich i bogactwach mineralnych regionu wynikała niewątpliwie z wyższych pobudek, aczkolwiek mogła być też pewną formą „reklamy” działalności i budowania kapitału (zachęta dla potencjalnych inwestorów) do rozwijania spółek górniczych i budowlanych, w których zasiadał.

Najbardziej zdumiewające jest to, że pomimo swoich osiągnięć i szerokiej aktywności nie zaistniał w żadnych słownikach – w *Polskim Słowniku Biograficznym* oraz świętokrzyskich i kieleckich leksykonach regionalnych.

Można przypuszczać, że przy tak wielowątkowej działalności tytułowego bohatera, temat nie został wyczerpany. Pomimo ustalenia wielu faktów z jego życia, nie udało się odnaleźć jednego z najważniejszych – daty śmierci i miejsca pochówku. Nie odnaleziono również wizerunku Plesnera. Może zatem w wyobrażeniu tytułowego bohatera pomogą fragmenty oceny personalnej znajdujące się w liście kwalifikacji do służby wojskowej z 14 marca 1929 r.:

Postawny, dobrze zbudowany i fizycznie rozwinięty. Inteligentny, sprytny i przedsiębiorczy. Samodzielny, stanowczy, pewny siebie. Pewnego charakteru, obowiązkowy, koleżeński, pilny, sumienny, pracowity, w stosunku do żołnierzy nader troskliwy. Zdolny do osiągnięcia dobrych rezultatów. Umiejący pozyskać sobie podwładnych przez dobre traktowanie¹⁶³.

Autor składa podziękowania dr Barbarze Kasprzyk-Dulewicz, dr. Pawłowi Wolańczykowi i Krzysztofowi Myślińskiemu z Muzeum Historii Kielc, Konradowi Majowi z Archiwum Państwowego w Kielcach, dr. Jarosławowi Dulewiczowi z Kielc za pomoc w poszukiwaniu materiałów źródłowych, dr. Bartoszowi Kozakowi z IHN PAN w Warszawie za konsultacje dotyczące kolejek wąskotorowych oraz Jackowi Mętrakowi za udostępnienie dokumentu dotyczącego działalności Feliksa Braura.

163 WBH, Skany kartotek, sygn. 5887, k. nlb [wg kolejności kart: 17].

Bibliografia

Źródła archiwalne

Archiwum Państwowe w Kielcach

Akta miasta Chęciny

sygn. 65, Uchwały i postanowienia Rady Miejskiej Miasta Chęciny

sygn. 69, Akta Magistratu Miasta Chęciny – sprawy miejskie, o Radzie i urzędnikach

sygn. 75, Akta Magistratu Miasta Chęciny – o majątku miejskim i dzierżawach

Akta miasta Kielce

sygn. 2580, Umowa z firmą Wietrznia

Akta Stanu Cywilnego Okręgu Bóźniczego w Kielcach

sygn. 40, Księga urodzeń małżeństw i zgonów za 1906 r., Akt małżeństwa nr 61

Akta Stanu Cywilnego Parafii Ewangelicko-Augsburskiej w Kielcach

sygn. 68, Księga małżeństw, 1898–1924

Urząd Wojewódzki Kielecki I

sygn. 12736, Sprawy górnicze. Góry kwarcytu „Buk” inż. Rafała Plesnera w lasach Nadleśnictwa Kielce w uroczysku Niewachłów, gm. Niewachłów, pow. kielecki

sygn. 12739, 15, Sprawy górnicze [Okręgowy Urząd Górniczy w Radomiu „Gwarectwo Świętokrzyskie”], 1927

sygn. 12745, 15, Marmur sp. z ogr. odp. w Kielcach [dawniej „Marmury Kieleckie”], przekazane przez Okręgowy Urząd Górniczy Radomiu

sygn. 12751, Zakłady Wapienne „Wietrznia” A. Zagajski i S-wie pod Kielcami [przekazane przez Okręgowy Urząd Górniczy Radomiu]

sygn. 12753, [Sprawy górnicze] Zakłady Wapienne „Zagórze” Sp. z ogr. odpow. w Kielcach [przekazane przez Okręgowy Urząd Górniczy Radomiu]

sygn. 12940, Organizacja przemysłu. Sprawy syndykatu dla przemysłu wapienniczego [i nielegalnych pieców wapienniczych], 1932–1932, 1935–1935

sygn. 15820, Dzierżawa inwentarza kolejkowego, własność M.R.P.

sygn. 15902, Sprawy Kieleckich Kamieniołomów Rządowych, 1920

sygn. 15904, Sprawy Kieleckich Kamieniołomów Rządowych, 1921

sygn. 15907, Sprawy Kieleckich Kamieniołomów Rządowych, 1921

sygn. 16059, Budowa kolejki wąskotorowej z kamieniołomów „Buk” do stacji Kielce-Herby, 1927–1929

sygn. 16248, Projekt wstępny mostu pod Zagrodami na rzece Bobrzy [pow. Kielce – zatwierdzenie projektu]

sygn. 16250, Projekt budowy mostu nr 7/2 na drodze woj. Kielce – Łągów – Opatów [na rzece Lubrzance w Cedzynie – pow. Kielce], 1928–1930

sygn. 16297, Most na Silnicy pod Cegielnią [pod Kielcami], 1928–1931
sygn. 16302, Most na rzece Bobrzy pod Zagrodami na drodze państwowej nr 13 [pow. Kielce – akta budowy mostu], 1930–1931
sygn. 23437, Plesner Rafał – zarządzający Kamieniołomami Państwowymi w Kielcach

Sąd Okręgowy w Kielcach

sygn. 276, Akta w sprawie Zofii Filipkowskiej przeciwko Michałowi Kozłowiczowi [...]
sygn. 1290, Sprawa Zofii Filipkowskiej przeciwko Michałowi Kozłowiczowi o 30000 rubli
sygn. 7311, Akta w sprawie cywilnej Firmy Marmury Kieleckie S.A. w likwidacji w osobie likwidatora adw. Gierowski przeciwko Bankowi Gospodarstwa Krajowego w Warszawie o wykreślenie wpisów hipotecznych
sygn. 8338, Inż. Rafał Plesner w Kielcach – Przedsiębiorstwo Budowy Dróg i Mostów
sygn. 8669, Akta Firmy „Gwarectwo Świętokrzyskie” w Kielcach. Spółka z ograniczoną odpowiedzialnością
sygn. 8698, Zakłady Wapienne „Zagórze” w Kielcach. Spółka z ograniczoną odpowiedzialnością

Starostwo Powiatowe Kieleckie I

sygn. 2422, Wykaz kopalni i kamieniołomów na terenie powiatu kieleckiego

Zbiór Edmunda Massalskiego z Kielc

sygn. 21/664/0/2614, Świnia Góra, stary kamieniołom, lipiec 1955 r.

Archiwum Państwowe w Radomiu

Okręgowy Urząd Górniczy w Radomiu

sygn. 58/340/0-/27, „Gwarectwo Świętokrzyskie” spółka z ograniczoną odpowiedzialnością. Sprawy ruchu kopalń rok/lata: 1922–1932
sygn. 58/340/0-/30, Księga zgłoszeń [odkryć górniczych. Księga wyjednaných nadań górniczych]

Biblioteka Narodowa w Warszawie

sygn. Rps 17518 I, Rps 17519 I, Modest Grzybowski, Wspomnienia Modesta Grzybowskiego

Wojskowe Biuro Historyczne, Centralne Archiwum Wojskowe w Warszawie

sygn. 5887, 7198, Skany kartotek – Rafał Plesner, ur. 1888 r.
sygn. IV.501.12.577, Bazy personalne – Rafał Plesner, ur. 1888 r.

Źródła drukowane

- „Dziennik Wojewódzki Kielecki”, 24 V 1930, nr 12.
Księga Adresowa Polski wraz z w. m. Gdańskiem dla Handlu Przemysłu, Rzemiosł i Rolnictwa, 1930 r.
Księga adresowa przemysłu, handlu i finansów, Warszawa, 1926.
„Monitor Polski”, 27 IV 1923, nr 96.
„Monitor Polski”, 21 XII 1923, nr 290.
„Monitor Polski”, 9 V 1934, nr 106.
„Obwieszczenia Publiczne Dodatek do Dziennika Urzędowego Ministerstwa Sprawiedliwości”, Warszawa, 31 I 1924, nr 13.
„Obwieszczenie Publiczne Dodatek do Dziennika Urzędowego Ministerstwa Sprawiedliwości, Warszawa, 3 VI 1925, nr 44.
„Obwieszczenia Publiczne Dodatek do Dziennika Urzędowego Ministerstwa Sprawiedliwości”, Warszawa, 15 X 1927, nr 83a.
„Obwieszczenia Publiczne Dodatek do Dziennika Urzędowego Ministerstwa Sprawiedliwości”, Warszawa, 09 VI 1928, nr 46.
„Obwieszczenia Publiczne Dodatek do Dziennika Urzędowego Ministerstwa Sprawiedliwości”, Warszawa, 06 VII 1932, nr 54a.
„Obwieszczenia Publiczne Dodatek do Dziennika Urzędowego Ministerstwa Sprawiedliwości”, Warszawa, 06 X 1934, nr 80.
Świątokrzyski Wojewódzki Konserwator Zabytków w Kielcach. Decyzja w sprawie wpisu do Rejestru Zabytków Nieruchomych Województwa Świętokrzyskiego, ZRRiD.RN.5140.1.4.2022, 11 VIII 2022.

Prasa

- „Ajencja Wschodnia”, 25 IV 1928, nr 95
„Biuletyn Przetargowy”, 29 IX 1937, nr 44
„Biuletyn Przetargowy”, 22 X 1937, nr 48
„Biuletyn Przetargowy”, 12 IV 1938, nr 15
„Biuletyn Przetargowy”, 25 IV 1938, nr 17
„Biuletyn Przetargowy”, 17 V 1938 r., nr 21
„Biuletyn Przetargowy”, 18 VIII 1938, nr 38
„Biuletyn Przetargowy”, 22 VIII 1939, nr 34
„Express Zagłębia”, 14 I 1932, nr 13
„Express Zagłębia”, 18 X 1936 nr 286
„Gazeta Kielecka”, 27 VII 1924, nr 30
„Gazeta Kielecka”, 9 VIII 1925, nr 64
„Gazeta Kielecka”, 30 VIII 1925, nr 70
„Gazeta Kielecka”, 31 V 1925, nr 44
„Gazeta Kielecka”, 12 VIII 1926, nr 63
„Gazeta Kielecka”, 1929, nr 55
„Gazeta Kielecka”, 6 V 1928, nr 35
„Gazeta Kielecka”, 13 V 1928, nr 37
„Gazeta Kielecka”, 27 VI 1929, nr 50

- „Gazeta Kielecka”, 15 IX 1929, nr 73
„Gazeta Kielecka”, 6–9 VIII 1931, nr 61 i 62
„Informator o dostawach rządowych, wojskowych i samorządowych”, VI 1933, nr 2
„Iskra”, 14 I 1923, nr 10
„Kurjer Poranny”, 28 XI 1925, nr 329
„Kurjer Poranny”, 5 VII 1927, nr 184
„Kurjer Poranny”, 1 X 1929, nr 272
„Kurjer Poranny”, 3 X 1929, nr 274
„Kurjer Poranny”, 9 VIII 1931, nr 219
„Kurjer Warszawski”, 14 VI 1925, nr 165
„Kurjer Warszawski”, 9 VII 1930, nr 185
„Lot i OPLG Polski”, VIII–IX 1937, nr 8-9
„Nasz Głos”, marzec–maj 1928, nr 3–5
„Nowy Dziennik”, 19 IX 1928, nr 253
„Przegląd Górniczo-Hutniczy”, Dąbrowa Górnicza 1 VII 1923, t. 15, nr 7(296)
„Przegląd Budowlany”, 1934, nr 9
„Przegląd Budowlany”, 25 III 1935, nr 3
„Przegląd Budowlany”, 25 V 1935, nr 5
„Przegląd Budowlany”, 25 IX 1935, nr 9
„Samorząd”, 6 IX 1925, nr 36
„Słowo Radomskie”, 12 V 1922, nr 22
„Słowo Radomskie”, 14 V 1922, nr 24
„Świętokrzyskie”, XI 2023, nr 33(37)
„Tygodnik dostaw”, Lwów, 31 V 1932, nr 10
„Wiadomości Krajoznawcze i Turystyczne”, Biuletyn PTK, Warszawa III 1931, nr 3(5)
„Ziemia”, 1935, nr 11 i 12

Opracowania

- Banaszek T., *2 Pułk Artylerii Lekkiej Legionów w Kielcach (1922–1939)*, „Studia Muzealno-Historyczne” 2015, t. 7.
Banaszek T., Żelazko E., *Warunki zakwaterowania garnizonu kieleckiego w okresie międzywojennym*, „Studia Muzealno-Historyczne” 2020, t. 2.
Czarnecki J., *Baryt w Górach Świętokrzyskich*, „Prace Geologiczne” 1958, t. 5, z. 3.
Czarnecki J., *Opinia w sprawie kwarcytów stosowanych do celów hutniczych*, „Prace Geologiczne” 1958, t. 5, z. 3.
Czarnecki J., *Wyniki poszukiwań barytu w Strawczynku Nowym w Górach Świętokrzyskich w r. 1937*, „Biuletyn Państwowego Instytutu Geologicznego” 1950, nr 5.
Czarnecki J., *Złoże pirytu w Wyszmontowie (powiat opatowski)*, „Prace Geologiczne” Warszawa 1956, t. 5, z. 1.
Domy mieszkalne Funduszu Kwaterunku Wojskowego. Sprawozdanie 1930–

1933, Warszawa 1934.

Epoka, kampanja budowlana, Warszawa 1928 [dodatek specjalny dziennika „Epoka” poświęcony sprawom rozbudowy].

Fijałkowski E. i J., *Historia eksploatacji barytu w Górach Świętokrzyskich*, „Rocznik Muzeum Świętokrzyskiego” 1966, t. 3.

Gągol J., Król P., *Zagadki szybu „Barbara”*, „Studia Muzealno-Historyczne” 2021, t. 13.

Gągol J., Król P., Urban J., *Kartki z dziejów Marmurów Kieleckich*, Kielce 2017.

Kolasa M., Wojnowska-Duplicka A., *Rodziny Kieleckie. Ołędzcy*, Kielce 2017.

Król P., *Prosto z mostu*, „Świętokrzyskie” 2023, nr 33(37).

Król P., *Zakłady wapienne „Międzygórze” w Kielcach*, „Studia Muzealno-Historyczne” 2023, t. 15.

Król P., Kozak B., Fijałkowska-Mader A., *Historia eksploatacji piaskowców dolnodewońskich na górze Barczy*, „Studia Muzealno-Historyczne” 2020, t. 12.

Król P., Urban J., *Działalność kopalni miedzianogórskich w latach 1915–1922*, „Studia Muzealno-Historyczne” 2017, t. 9.

Krześniak S., *Krótką historią początku i końca... mostu im. kpt. Kazimierza Jana Piątka ps. „Herwin”, wybudowanego nad rzeką Bobrzą w Słowiku, w ciągu drogi wojewódzkiej nr 762 Kielce – Chęciny – Małogoszcz*, „Studia Muzealno-Historyczne” 2017, t. 9.

Malon A., *Kwarcyty ogniotrwale*, w: *Bilans perspektywicznych zasobów kopalni Polski wg stanu na 31 XII 2022 r.*, Warszawa 2023.

Mizerski W., *Zasługi Jana Samsonowicza dla Polskiego Górnictwa*, „Hereditas Minariorum” 2017, 4.

Pazdur J., *Dzieje Kielc 1864–1939*, Wrocław – Warszawa – Kraków – Gdańsk 1971.

Plesner R., *Bogactwa mineralne Gór Świętokrzyskich*, Kielce 1925.

Przemysł budowlany Polski odrodzonej 1919–1929, Warszawa 1929? [b.d.w.].

Sprawozdanie Funduszu Kwaterunku Wojskowego 1927–1937, Warszawa 1938, t. 3.

Tarabuła M., *Historia Wyższego Urzędu Górniczego na tle dziejów nadzoru górniczego na ziemiach polskich*, Katowice 2012.

Urbański K., *Kieleccy Żydzi*, Kraków [1993].

Urbański K., *Leksykon dziejów ludności żydowskiej Kielc 1789–1999*, Kraków 2000.

Urbański K., *Zagłada ludności żydowskiej Kielc 1939–1945*, Kielce 1994.

Wągrowski T., *Cedzyna i Słowik – dwa mosty i dwie historie*, Kielce 2018.

Wróblewski T. (red.), *Atlas Geologiczno-Surowcowy Gór Świętokrzyskich (1:50 000), ark. Bodzentyn*, Warszawa 1986.

Z dziejów Marmurów Kieleckich (1876–2016), red. J. Głównka, J. Szczepański, Kielce 2020.

Złoża fosforonośne w Rachowie (Lub.), Przemysł i Handel. Tygodnik 1918–1928, Warszawa 1928.

Znaczenie tomasówki jako nawozu fosforowego, Poznań 1929.

Internet

APK, Akta stanu cywilnego Parafii Ewangelicko-augsburskiej w Kielcach, sygn. 68, Księga małżeństw, 1898–1924, <https://metryki.genbaza.pl/genbaza,detail,400043,158>

Planowanie linii kolejowej Kozłów – Miechów – Kraków, <http://laurahuta.blogspot.com/2012/01/planowanie-linii-kolejowej-kozow.html>

Plan odnowy miejscowości Jaworznia, Załącznik nr 1 do Uchwały nr LXVII/356/2010 Rady Gminy w Piekoszowie z 22 X 2010 r., http://www.biuletyn.net/nt-bin/_private/piekoszow/3569.pdf

O autorze:

dr Paweł Król – kustosz dyplomowany, kierownik Działu Historii Naturalnej Muzeum Narodowego w Kielcach. W pracy naukowej zajmuje się historią gospodarczą oraz inwentaryzacją stanowisk górnictwa kruszcowego i kamiennego na Kielecczyźnie.
e-mail: p.krol@mnki.pl

Paweł Król (National Museum in Kielce) Engineer Rafał Plesner - Civil Servant and Entrepreneur

This article is dedicated to engineer Rafał Plesner, a prominent figure who owned construction and mining enterprises in Kielce, held shares in trading companies, served as a government official, and was an advocate for promoting regional knowledge. Active during the interwar period, Plesner displayed remarkable versatility and productivity. It is therefore surprising that he has not been featured in the Polish Biographical Dictionary or regional encyclopedias of the Świętokrzyskie and Kielce areas.

Plesner served as the director of the Kielce State Quarries, was associated with “Kieleckie Marmury” (Kielce Marbles) and “Gwarectwo Świętokrzyskie” (Świętokrzyskie Mining Cooperative), and engaged in mining operations. Additionally, he managed his own construction businesses (as well as co-owned ventures), which were responsible for projects such as three arch bridges near Kielce, including the best-known bridge in Słowik, named after Captain Kazimierz „Herwin” Piątek.

Despite his extensive contributions, Plesner’s work has never been thoroughly studied—this article represents the first publication on his life and achievements.

Keywords: Kielce, construction, bridges, mining, cooperative, marble, barite, phosphorites, quartzites